



# Protokoll

der Einwohnergemeindeversammlung Neuenhof von Montag, 13. Juni 2022, 19.00 Uhr bis 21.00 Uhr, in der Aula Neuenhof

**Vorsitz** Martin Uebelhart, Gemeindeammann

**Protokoll** Simone Bürgler, Gemeindeschreiber-Stv.

**Stimmzählende** Kurt Bianchi  
Claudia Burger  
Samuel Däppen  
Josef Emmenegger  
Stephanie Mekik  
Verena Trinkler  
Marco Voser

## Feststellung der Verhandlungsfähigkeit

**Stimmberechtigte laut Register:** 3'644

**Beschlussesquorum:** 1/5 729

**Anwesende Stimmberechtigte:** 81

*Im Vorfeld zur Einwohnergemeindeversammlung fand am  
Dienstag, 31. Mai 2022, 19.00 Uhr, in der Aula, eine Informationsveranstaltung  
bezüglich dem Traktandum 4 „Spiel- und Begegnungsplätze Zentrum sowie Pausen-  
platzgestaltung, Kreditgenehmigung“  
für die Bevölkerung statt.*

**Protokoll**  
**der Einwohnergemeindeversammlung Neuenhof von Montag,**  
**13. Juni 2022**

---

**Herr Gemeindeammann Martin Uebelhart** begrüsst im Namen des Gemeinderates die Stimmbürgerinnen und Stimmbürger, die Jungbürgerinnen und Jungbürger, die Pressevertreterin (Frau Melanie Bär, Limmatwelle) sowie die Gäste, insbesondere Herrn Jürg Müller, Gemeindegemeinschafter ab 1. Juli 2022, zur heutigen Sommergemeindeversammlung.

**Eintreten**

Die Traktandenliste ist den Stimmbürgerinnen und Stimmbürgern zusammen mit der Einladung zur heutigen Versammlung rechtzeitig zugestellt worden. Die Akten haben 14 Tage öffentlich aufgelegt. Die heutige Versammlung wurde ordnungsgemäss einberufen und ist daher verhandlungsfähig.

Allfällige Anträge sind mündlich zu formulieren und schriftlich abzugeben: Formulare liegen bereit oder können bei den Stimmzählenden angefordert werden. Sämtliche Voten sind unter Angabe des Vor- und Nachnamens am Mikrofon abzugeben, dies vereinfacht die anschliessende Protokollierung.

Beschlüsse einer Einwohnergemeindeversammlung sind dann rechtskräftig, wenn die beschliessende Mehrheit wenigstens 1/5 der Stimmberechtigten ausmacht. Die beschliessende Mehrheit beträgt heute 729 Stimmen. Die heutige Einwohnergemeindeversammlung ist nicht definitiv beschlussfähig. Sämtliche gefassten Beschlüsse unterstehen dem fakultativen Referendum, welches von 1/10 der Stimmberechtigten innert 30 Tagen nach Veröffentlichung ergriffen werden kann.

Die Traktandenliste enthält folgende Geschäfte:

**Traktandenliste**

1. Protokoll der Einwohnergemeindeversammlung vom 22. November 2021, Genehmigung
2. Rechenschaftsbericht 2021, Kenntnisnahme
3. Jahresrechnung 2021, Genehmigung
4. Spiel- und Begegnungsplätze Zentrum sowie Pausenplatzgestaltung, Kreditgenehmigung
5. Haldenweg und Rehweg, Werkleitungssanierung, Reservoir Rehweg, Sanierung Transportleitung, Genehmigung Kreditabrechnung
6. Rückbau Pavillons 1 und 2 sowie Kindergarten Hard, Genehmigung Kreditabrechnung
7. Verschiedenes

**Protokoll**  
**der Einwohnergemeindeversammlung Neuenhof von Montag,**  
**13. Juni 2022**

---

Es werden keine Abänderungs- oder Ergänzungsanträge zur Traktandenliste gestellt.

**Die Traktandenliste gilt als genehmigt.**

---

**Informationen des Gemeinderates**

**Herr Gemeindeammann Martin Uebelhart** gibt folgende Informationen ab:

**Antworten aus «Verschiedenes» letzte Einwohnergemeindeversammlung**

**Wärmeverbund / Solaranlagen Liegenschaften Gemeinde «Votum Herr Heinz Bär»**

Anlässlich der letzten Einwohnergemeindeversammlung vom 22. November 2021 wurde das Votum bezüglich der Anregung zur Prüfung von Wärmeverbunden und der Förderung von Solaranlagen von Herrn Heinz Bär eingebracht. Die Abteilung Bau und Planung, Neuenhof, hat verschiedene Möglichkeiten geprüft und den Regionalwerken AG Baden einen Auftrag zur Prüfung der Möglichkeiten zur Realisierung von Solaranlagen auf den gemeindeeigenen Liegenschaften erteilt. Die Arbeiten laufen zurzeit – mit ersten Resultaten ist im Herbst 2022 zu rechnen. Ebenfalls hat die Abteilung Bau und Planung, Neuenhof, die Bevölkerung mittels Publikation in den Gemeindenachrichten auf das Beratungsangebot der Regionalwerke AG Baden im Bereich Solaranlagen und allgemein im Bereich der alternativen Energien hingewiesen. Auch auf der Webseite der Elektrizität Wasser Neuenhof ([www.ewn-neuenhof.ch](http://www.ewn-neuenhof.ch)) sind entsprechende Informationen zu finden.

**Personelles Abteilung Dienste**

Wie bereits bekannt ist, hat der langjährige Gemeindeschreiber Raffaele Briamonte seine Anstellung per 30. April 2022 gekündigt und eine neue berufliche Herausforderung in einer Zürcher Gemeinde angenommen. Der Gemeinderat schätzt sich glücklich, mit Herrn Jürg Müller einen sehr qualifizierten und versierten Gemeindeschreiber und Abteilungsleiter Dienste / Mitglied der Geschäftsleitung gefunden zu haben, der dem Anforderungsprofil in sämtlichen Bereichen vollumfänglich entspricht. Der Gemeinderat freut sich, Herrn Jürg Müller unter den heutigen Gästen begrüßen zu dürfen. Der Gemeinderat heisst ihn bereits heute herzlich in Neuenhof willkommen und freut sich sehr auf die kommende Zusammenarbeit.

**Protokoll**  
**der Einwohnergemeindeversammlung Neuenhof von Montag,**  
**13. Juni 2022**

---

**Analyse Verwaltungs- und Strukturentwicklung**

Bekanntlich hat der Gemeinderat nach ca. 20 Jahren entschieden, eine Verwaltungs- und Strukturanalyse der Verwaltung durchzuführen. Der Gemeinderat wird von der Geschäftsleitung und externen Fachpersonen unterstützt. Man setzt sich mit der aktuellen Situation sowie auch intensiv mit den zukünftigen Herausforderungen auseinander. Dazu wurden auch die Kader-Mitarbeitenden befragt. Erste Ergebnisse aus der Analyse wurden in der Verwaltungsorganisation bereits angepasst und umgesetzt, so beispielsweise das Organigramm des Gemeinderates: Die Zuständigkeit der regionalpolizei wettingen-limmattal wurde vom Ressort «Dienste» ins Ressort «Sicherheit» verschoben, damit alle Sicherheitsorganisation am gleichen Ort angesiedelt sind. Ebenso wurde aufgrund der neuen Führungsstrukturen Aargauer Volksschulen, welche per 1. Januar 2022 eingeführt wurden, das «Führungsmodell» der Gemeinde Neuenhof justiert. Einige Aufgaben werden neu der Verwaltung übertragen, welche vorher durch die Schulpflege wahrgenommen wurden. Um das korrekt zu handhaben und abzubilden, wurde die bisher provisorisch in die Geschäftsleitung eingebundene Schulleitung nun definitiv in der Geschäftsleitung als Ressort «Bildung/Kultur» eingebunden. Frau Renate Baschek, aktuelle Schulleiterin, ist nun als Abteilungsleiterin Bildung/Kultur, nebst dem Schulbetrieb auch für kulturelle sowie sportliche Fragestellungen zuständig und verantwortlich. Weiter wird der Vorsitz der Geschäftsleitung nicht mehr durch den Gemeindeammann wahrgenommen, sondern durch den Gemeindeschreiber/Abteilungsleiter Dienste. Wie bisher kümmert sich die Geschäftsleitung um das operative Geschäft der Verwaltung und der Gemeinderat nimmt strategische Aufgaben wahr. Um den Gemeinderat stärker zu unterstützen, ist neu eine erweiterte Geschäftsleitung installiert worden. Der erweiterten Geschäftsleitung gehören alle Mitglieder der Geschäftsleitung sowie die Führungskräfte der Abteilungen Tiefbau, Hochbau, materielle Hilfe und KESR an. Bei Bedarf können weitere Fachpersonen beigezogen werden. Geleitet wird die erweiterte Geschäftsleitung durch den Gemeindeammann. Nebst der Verwaltungs- und Strukturanalyse läuft parallel noch eine Analyse des Werkhofs sowie des Technischen Dienstes.

**Vision und Leitsätze**

Vor 12 Jahren, nach der abgelehnten Fusionsabstimmung mit Baden, ist die bisherige Vision entstanden. Eine zentrale Aussage dabei war, dass Neuenhof im Jahr 2030 ein Stadtquartier von Baden sein soll. Seither ist viel Entscheidendes passiert. Neuenhof hat die Schulbauten ausgebaut/saniert, eine neue Bau- und Nutzungsordnung (BNO) ausgearbeitet und eingeführt und der neue Finanz- und Lastenausgleich trat in Kraft. Dies sind alles Parameter, welche auf die Selbstständigkeit von Neuenhof enormen Einfluss haben. Gemeinderat und Geschäftsleitung haben anlässlich einer Klausur die aktuelle Situation analysiert und eine neue Vision erarbeitet. Mit der neuen BNO wurden die Grundlagen geschaffen, damit es in Neuenhof einen Strukturwandel geben wird. Im Weiteren ermöglicht der neue Finanz- und Lastenausgleich, dass Neuenhof eine Perspektive hat, um wirtschaftlich überleben zu können.

**Protokoll**  
**der Einwohnergemeindeversammlung Neuenhof von Montag,**  
**13. Juni 2022**

---

Aufgrund dieser Analyse ist der Gemeinderat zum Entschluss gekommen, dass Neuenhof sich zukünftig wieder eigenständig ausrichten soll.

***Wir gehen voraus – mutig, selbstbestimmt und eigenständig.***  
***Wir sind aktiver Partner in der Region.***

Mit dieser neuen Vision wird das sichtbar gemacht, was in der jüngeren Vergangenheit bereits umgesetzt wurde, um auf ein selbständiges Weiterbestehen von Neuenhof hinzuarbeiten. Neuenhof steht auch weiterhin zu seinen Verpflichtungen in der Region. Jedoch soll Neuenhof in Zukunft die Zusammenarbeit in der Region aktiver gestalten. Zusammengefasst kann gesagt werden:

***Wir sind Neuenhof***

Der Gemeinderat hat aufgrund der ausgerichteten Vision entsprechende Leitsätze formuliert. **Herr Gemeindeammann Martin Uebelhart** erläutert diese ausführlich:

***Region:***

*Auf uns ist Verlass und wir übernehmen eine aktive Rolle.*

***Infrastruktur:***

*Wir entwickeln und unterhalten unsere Infrastruktur wertbeständig.*

***Wohnen / Arbeiten:***

*Wir beziehen bei der Siedlungsgestaltung die Bedürfnisse aller Bevölkerungsgruppen ein, sorgen für einen attraktiven Wohnungsmix für alle Generationen und fördern Arbeitsplätze und adäquate Freiräume unter Einbezug ökologischer Aspekte.*

***Mobilität:***

*Wir setzen uns für ein attraktives Verkehrsnetz ein und fördern verzahnte und nachhaltige Mobilitätsformen.*

***Bildung:***

*Die Schule unterstützt und fördert die Jugendlichen auf dem Weg in die Erwachsenenwelt.*

***Soziales / Integration:***

*Wir fördern die Integration aller Bevölkerungsgruppen und unterstützen dabei den Kultur- und Generationenaustausch.*

***Energie / Klima:***

*Wir betreiben eine nachhaltige und klimaneutrale Energiepolitik. Wir fördern Energieprojekte der Bevölkerung aktiv.*

**Protokoll**  
**der Einwohnergemeindeversammlung Neuenhof von Montag,**  
**13. Juni 2022**

---

**Organisationsentwicklung:**

*Wir richten Gremien, Strukturen und Prozesse auf künftige Entwicklungen aus.*

**Digitalisierung:**

*Wir nutzen die Digitalisierung zusammen mit der Bevölkerung und wenden moderne Interaktionen an.*

**Finanzen:**

*Wir streben gesunde Finanzen und einen deutlichen Schuldenabbau bei gleichbleibendem Steuerfuss an.*

**Legislaturziele 2022/2025 – Themenbereich Generationen, Bildung, Zusammenleben**

Kulturwesen

**Herr Gemeinderat Felix Mehmman** informiert die Versammlung über den aktuellen Projektstand im Kulturwesen. Der Gemeinderat hat für das weitere Vorgehen eine Arbeitsgruppe eingesetzt, welche für die Erarbeitung eines Anforderungsprofils und Stelleninserat für die neu zu besetzende Fachstelle verantwortlich ist. Anschliessend erfolgt die entsprechende Stellenausschreibung, um eine geeignete Fachperson „Kulturbeauftragte/r“ zu finden. Ziel ist es, dass die Stelle bis zur Einwohnergemeindeversammlung vom 21. November 2022 besetzt ist und der/die Stelleninhaber/in ihre Tätigkeiten aufgenommen hat sowie eine Kulturkommission, unter Einbezug der ehemaligen Mitglieder der Arbeitsgruppe, gebildet ist.

Flüchtlinge Ukraine

**Herr Gemeinderat Daniel Burger** informiert die Versammlung über den aktuellen Stand bezüglich den Flüchtlingen aus der Ukraine. Für die Gemeinde Neuenhof besteht eine Aufnahmepflicht von 49 Personen. Aktuell sind zurzeit 11 Personen vom Kanton an Neuenhof zugewiesen. Diese sind privat untergebracht (6 Erwachsene, 5 Kinder). Aktuell sind 6 Kinder im schulpflichtigen Alter in Neuenhof. Diese werden privat unterrichtet. Die Sozialen Dienste und die Schule sind im Kontakt mit den Flüchtlingen. Die Kantonale Unterkunft an der Stockstrasse könnte mit 90 Personen durch den Kanton belegt werden. Diese Personen werden für die Aufnahmepflicht der Gemeinde Neuenhof mitgerechnet. Die Entwicklung ist schwer abzuschätzen. Der Soziale Dienst ist im ständigen Austausch mit dem Kanton.

**Protokoll**  
**der Einwohnergemeindeversammlung Neuenhof von Montag,**  
**13. Juni 2022**

---

Arbeitsgruppe Strategie Gesundheitsversorgung im Alter

Die Arbeitsgruppe (ArG) ist Ende Februar 2022 mit dem ersten Workshop gestartet. Begleitet und moderiert wird die ArG von Frau Edith Saner, Verwaltungsratspräsidentin in einem Alterszentrum, Präsidentin Gesundheitsverband vaka, Grossrätin und ehemalige Vorstand bzw. Präsidentin in einer Spitex sowie Gemeinderätin/Gemeindeammann. Dabei wurden Themen behandelt wie die aktuelle Situation, künftige Herausforderung und mögliche Handlungsfelder bzw. Visionen. Mitte April 2022 fand der zweite Workshop statt. Dabei wurde eine gemeinsame Strategie / Leitsätze entwickelt und die Vorgaben für eine Markt- und Umfeldanalyse zu möglichen Angeboten und Leistungen der Versorgung im Alter erarbeitet. Vergangenen Freitag fand der dritte Workshop statt. Schwerpunkt war die Vorstellung der Marktanalyse und das Aufzeigen der weiteren Schritte. Diese Erkenntnisse werden auch in den Studienauftrag Entwicklung „Härdli“ einfließen.

Öffentliche WC-Anlagen

Das WC am Bahnhof und das WC beim Kunstrasenplatz an der Hofmattstrasse sind seit Anfang Jahr in Betrieb. Die WC-Anlagen sind jeweils von 06.00 Uhr bis 22.00 Uhr geöffnet. Aufgrund der guten Erfahrungen im letzten Jahr stehen auf dem Spielplatz Bifang und am Limmatuferweg wieder die umweltfreundlichen Kompostier-WC. Diese werden nun jährlich während der wärmeren Jahreszeit aufgestellt. Zurzeit sind keine weiteren WC-Anlagen mehr geplant.

Bushaltestelle Landhaus, Umbau zu hindernisfreien Zugängen

Die Arbeiten an der Bushaltestelle Landhaus beginnen im Spätsommer. So dass vor dem Winter eine Bushaltestelle nach Behindertengleichstellungsgesetz zur Verfügung steht.

Bänkli Standorte

Im Rahmen der Neugestaltung der Spiel- und Begegnungsplätze Zentrum sind diverse Sitzgelegenheiten, welche zum Verweilen und Pausieren einladen, vorgesehen. Mehr Informationen dazu im Traktandum 4. Weitere Standorte sind in Prüfung.

Vorstellung Jugend- und Generationenarbeit

Unter dem Traktandum «Verschiedenes» werden sich die Jungendarbeiterin, Frau Nadia Bohler, und der Jungendarbeiter, Herr Oliver Lamm, vorstellen und zur Jugend- und Generationenarbeit Ausführungen erläutern.

**Protokoll**  
**der Einwohnergemeindeversammlung Neuenhof von Montag,**  
**13. Juni 2022**

---

**Legislaturziele 2022/2025 – Themenbereich Gemeindeentwicklung**

Limmattalbahn / OASE → rGVK Raum Baden und Umgebung

**Herr Gemeindeammann Martin Uebelhart** informiert die Versammlung anhand einigen Folien über das regionale Gesamtverkehrskonzept Aargau Ost: Man hat erkannt, dass der bisherige Prozess mit der OASE und LTB etc. nicht optimal gelaufen ist, weshalb nun das Projekt neu aufgelegt wird und man beabsichtigt, viel offensiver und umfangreicher zu kommunizieren. Das gesamte Projekt nennt sich «rGVK Aargau Ost», ein Teil davon ist das «GVK Raum Baden und Umgebung». Analoge Projekte gibt es für die Regionen Brugg und unteres Aaretal. Als erstes wichtiges Ziel gilt es die Grundlagen zu aktualisieren, sprich die aktuellen Verkehrszahlen zu erheben, damit alle ein gemeinsames Verständnis derselben Zahlen haben. Weiter stehen einige Themen wie «Verkehrsentlastung», «ÖV-Konzept inkl. Raumsicherung LTB» etc. im Fokus. Der Kanton hat erkannt, dass zur Lösungsfindung ein gemeinsamer Prozess mit den Betroffenen unumgänglich ist. Hierfür wurde eine neue Projektorganisation ins Leben gerufen. **Herr Gemeindeammann Martin Uebelhart** erläutert die Aufgaben der verschiedenen Gremien und die Vertretungen seitens der Gemeinde Neuenhof. Ebenfalls wurde die Thematik «Kommunikation» stark moniert, daher wurde eine separate Webseite [www.ag.ch/rgvk-ostaargau](http://www.ag.ch/rgvk-ostaargau) eingerichtet.

Weiterentwicklung Areal Härdli

Die Arbeitsgruppe, bestehend aus Gemeindeammann Martin Uebelhart, Gemeinderat Fred Hofer, Abteilungsleiter Bau und Planung Hanspeter Frischknecht, Herr Martin Stauffer (Metron AG) und Herr Martin Albers (Zentrumskommission) sowie Herr Marco Voser als Vertreter der Ortsbürgergemeinde, ist in engem Kontakt mit allen Beteiligten des Areals Härdli. Es wurden Gespräche mit dem Verein für Alterssiedlungen Sonnmatt geführt. Wie Gemeinderat Daniel Burger bereits ausgeführt hat, laufen umfangreiche Abklärungen zur Thematik „Gesundheitsversorgung im Alter“. Ein Teil davon ist auch das heutige Angebot in der Alterssiedlung Sonnmatt, welches geprüft wird. Unter anderem ist man an einer Marktstudie, die aufzeigen soll, welche Angebote in Zukunft möglich scheinen. Im Weiteren ist auch die Spitex Wettingen-Neuenhof in die Abklärungen involviert. Der Gartenverein Neuenhof hat bekanntlich eine Petition eingereicht, in welchem der Wunsch geäußert wurde, am bisherigen Standort bleiben zu können. Das Anliegen wurde seitens des Gemeinderates entsprechend aufgenommen, jedoch kann keine Standortgarantie gegeben werden. Zugesichert ist lediglich die Existenzgarantie. Der Tennisclub Neuenhof hat ein entsprechendes Konzept erarbeiten. Hierzu sind noch aktuelle Abklärungen im Gange. Es gilt ebenfalls eine Existenzgarantie, jedoch keine Standortgarantie. Die Grundlagen sind weitgehend erarbeitet, der Studienauftrag liegt im Entwurf vor. Die Jury ist bestimmt. Ebenso die teilnehmenden Büros. Voraussichtlich startet der Studienauftrag im August 2022. Weiter wird demnächst eine Webseite mit den aktuellsten Informationen aufgeschaltet ([www.entwicklung-haerdli.ch](http://www.entwicklung-haerdli.ch)).



**Protokoll**  
**der Einwohnergemeindeversammlung Neuenhof von Montag,**  
**13. Juni 2022**

---

Villa Ermitage

Für den Verkauf der Villa Ermitage existiert ebenfalls eine Arbeitsgruppe, bestehend aus Gemeindeammann Martin Uebelhart, Abteilungsleiter Bau und Planung Hanspeter Frischknecht, Fachbereichsleiter Tiefbau/Infrastruktur Daniel Lötcher, Bauverwalter Harald Harrer und Vizepräsidentin der Finanz- und Geschäftsprüfungskommission Viviane Feuz. In diversen Gesprächen sind die Grundlagen für den Richtplan erarbeitet worden. Es ist vorgesehen, dass das Richtplanverfahren im Juli 2022 startet. Nachfolgend ist das Gestaltungsplanverfahren ca. ab November 2022 bis März 2023 geplant.

Dorfstrasse

Die Planungsgrundlagen sind entsprechend erarbeitet und es hat eine Informationsveranstaltung stattgefunden. Weiter erfolgte ein Versuch, mit einer möglichen Lösung für eine Wasserrinne beim Spycher. Der Testversuch wird nun ausgewertet und zu einem späteren Zeitpunkt über die genaue Projektausführung entschieden (inkl. Kostenermittlung). Der Gemeinderat beabsichtigt, den Kreditantrag dem Souverän anlässlich der Einwohnergemeindeversammlung vom 21. November 2022 zur Beschlussfassung zu unterbreiten.

Öffentliche Ordnung – Kontrollgänge

**Frau Vizeammann Petra Kuster Gerny** informiert die Bevölkerung, dass der Gemeinderat für die Monate Mai bis September 2022 die Firma Alpha Security für entsprechende Kontrollgänge für spezielle «Hot-Spots» beauftragt hat, um für Ruhe und Ordnung zu sorgen, speziell um Vandalismus und Littering zu vermeiden. Die Patrouillengänge erfolgen nach Rücksprache mit der Gemeinde Neuenhof. Anschliessend erfolgt die Berichterstattung. Ein erstes Fazit zeigt, dass die Kontrollgänge entsprechende Wirkung erzielen. Diese sollen nun probenhalber bis Ende September 2022 noch weitergeführt werden.

**Legislaturziele 2022/2025 – Themenbereich Finanzen**

Zu diesem Themenbereich wird unter dem Traktandum 3, Jahresrechnung 2021, genauer informiert.

**Protokoll**  
**der Einwohnergemeindeversammlung Neuenhof von Montag,**  
**13. Juni 2022**

---

**Traktandum 1**

**Protokoll der Einwohnergemeindeversammlung vom 22. November 2021, Genehmigung**

Die Prüfung des Protokolls der Einwohnergemeindeversammlung obliegt gemäss Art. 8 lit. d) der Gemeindeordnung der Finanz- und Geschäftsprüfungskommission Neuenhof.

Dem Prüfungsbericht der Finanz- und Geschäftsprüfungskommission Neuenhof kann entnommen werden, dass das Protokoll korrekt und vollständig abgefasst ist und der Inhalt mit dem Verlauf der Versammlung übereinstimmt. Die Finanz- und Geschäftsprüfungskommission Neuenhof beantragt der Einwohnergemeindeversammlung, das Protokoll zu genehmigen.

**Die Finanz- und Geschäftsprüfungskommission Neuenhof** hat keine Bemerkungen zu diesem Traktandum anzubringen.

Die Diskussion wird nicht benützt.

**Antrag**

Das Protokoll der Einwohnergemeindeversammlung vom 22. November 2021 sei zu genehmigen.

**Abstimmung und Beschluss**

**Der Antrag wird mit grosser Mehrheit ohne Gegenstimmen angenommen.**

**Herr Gemeindeammann Martin Uebelhart** bedankt sich bei Gemeindeschreiber **Herrn Raffaele Briamonte** für das Verfassen des Protokolls.

**Protokoll**  
**der Einwohnergemeindeversammlung Neuenhof von Montag,**  
**13. Juni 2022**

---

**Traktandum 2**

**Rechenschaftsbericht 2021, Kenntnisnahme**

Gemäss § 20 Abs. 2 lit. e) des Gesetzes über die Einwohnergemeinden (Gemeindengesetz) vom 19. Dezember 1978 bestimmt die Einwohnergemeindeversammlung über die Entgegennahme des Rechenschaftsberichtes. Der Gemeinderat erstattet alljährlich einen schriftlichen oder mündlichen Rechenschaftsbericht über die Gemeindeverwaltung. Dieser vermittelt einen Überblick über die Aktivitäten der Gemeinde im vergangenen Jahr.

**Herr Gemeindeammann Martin Uebelhart** erwähnt, dass der Rechenschaftsbericht ebenfalls aufgelegt hat und online auf der Webseite der Gemeinde Neuenhof abrufbar war.

**Die Finanz- und Geschäftsprüfungskommission Neuenhof** hat keine Bemerkungen zu diesem Traktandum anzubringen.

Die Diskussion wird nicht benützt.

**Antrag**

Die Einwohnergemeindeversammlung wolle vom Rechenschaftsbericht 2021 Kenntnis nehmen.

**Abstimmung und Beschluss**

**Die Einwohnergemeindeversammlung nimmt vom Rechenschaftsbericht 2021 mit grosser Mehrheit ohne Gegenstimmen Kenntnis.**

**Herr Gemeindeammann Martin Uebelhart** dankt allen involvierten Abteilungen, welche ihren Teil zum Rechenschaftsbericht 2021 beigetragen haben.

**Protokoll**  
**der Einwohnergemeindeversammlung Neuenhof von Montag,**  
**13. Juni 2022**

---

**Traktandum 3**

**Jahresrechnung 2021, Genehmigung**

Erläuterungen zur Erfolgsrechnung

Die Erfolgsrechnung 2021 der Einwohnergemeinde Neuenhof schliesst mit einem Ertragsüberschuss von CHF 532'583.78 (Vorjahr operativer Ertragsüberschuss CHF 934'787.51) ab. Das Budget 2021 sah einen Aufwandüberschuss von CHF 1'534'000 vor. Dieser hohe budgetierte Aufwandüberschuss entstand von erwarteten Steuerausfällen als Folge der Covid-19-Pandemie von rund CHF 1,1 Mio. Es darf erfreulicherweise festgestellt werden, dass diese pandemiebedingten budgetierten Steuerausfälle nicht eintrafen, denn im Rechnungsjahr 2021 konnten mit den Vorjahren vergleichbare Steuererträge erzielt werden. Bei den Ausgaben darf festgestellt werden, dass vor allem im baulichen Unterhalt markante Budgetüberschreitungen erfolgten, welche aber durch Zusatzkreditbeschlüsse bewilligt wurden. Erfreulicherweise ergaben sich in verschiedenen Bereichen auch Minderaufwendungen, so dass die Gesamtausgaben insgesamt den budgetierten Rahmen nur leicht unterschritten.

Die Investitionen im Rechnungsjahr 2021 lagen mit CHF 1'807'366.65 rund CHF 400'000 unter dem budgetierten Betrag. Diese Minderaufwendungen sind auf Vergabeerfolge insbesondere beim Projekt „Rückbau Pavillons 1 und 2 sowie ehemaliger Kindergarten Hard“ zurückzuführen.

Die Gesamtübersicht präsentiert sich wie folgt:

<b>EINWOHNERGEMEINDE ohne Spezialfinanzierungen (Nur Einwohnergemeinde)</b>	<b>Rechnung 2021</b>	<b>Budget 2021</b>	<b>Rechnung 2020</b>
Personalaufwand	5'725'621.27	5'877'000.00	5'807'294.50
Sach- und übriger Betriebsaufwand	3'922'344.05	3'193'900.00	3'547'150.44
Abschreibungen Verwaltungsvermögen	2'339'432.45	2'319'800.00	2'415'035.50
Einlagen in Fonds und Spezialfinanz.	0.00	0.00	1'710'355.00
Transferaufwand	14'167'095.77	15'928'200.00	15'531'182.90
Durchlaufende Beiträge	0.00	0.00	0.00
<b>Total betrieblicher Aufwand</b>	<b>26'154'493.54</b>	<b>27'318'900.00</b>	<b>29'011'018.34</b>
Fiskalertrag	18'305'225.10	16'531'000.00	20'840'864.60
Regalien und Konzessionen	240'278.75	212'000.00	212'510.30
Entgelte	2'617'065.70	3'829'100.00	3'303'854.69
Verschiedene Erträge	0.00	0.00	0.00
Entnahmen aus Fonds und Spezialfinanz.	50'699.72	25'000.00	36'091.73
Transferertrag	4'575'690.05	4'583'300.00	5'844'689.25
Durchlaufende Beiträge	0.00	0.00	0.00
<b>Total betrieblicher Ertrag</b>	<b>25'788'959.32</b>	<b>25'180'400.00</b>	<b>30'238'010.57</b>
<b>Ergebnis aus betrieblicher Tätigkeit</b>	<b>- 365'534.22</b>	<b>- 2'138'500.00</b>	<b>1'226'992.23</b>
Ergebnis aus Finanzierung	898'118.00	604'500.00	- 292'204.72
<b>Operatives Ergebnis</b>	<b>532'583.78</b>	<b>- 1'534'000.00</b>	<b>934'787.51</b>
Ausserordentliches Ergebnis	0.00	0.00	19'808'784.21
<b>GESAMTERGEBNIS</b>	<b>532'583.78</b>	<b>- 1'534'000.00</b>	<b>20'743'571.72</b>

**Protokoll**  
**der Einwohnergemeindeversammlung Neuenhof von Montag,**  
**13. Juni 2022**

---

Gesamtergebnis Erfolgsrechnung

Wird der Abschluss der Einwohnergemeinde mit denjenigen der Spezialfinanzierungen zusammengeführt (konsolidiert), wird vom Gesamtergebnis gesprochen.

<b>EINWOHNERGEMEINDE inklusive Spezialfinanzierungen (Einwohnergemeinde und Eigenwirtschaftsbe- triebe zusammengefasst)</b>	<b>Rechnung 2021</b>	<b>Budget 2021</b>	<b>Rechnung 2020</b>
Personalaufwand	5'852'193.77	6'010'900.00	5'925'966.95
Sach- und übriger Betriebsaufwand	4'618'717.15	3'886'000.00	4'245'477.49
Abschreibungen Verwaltungsvermögen	2'523'881.35	2'496'600	2'596'565.75
Einlagen in Fonds und Spezialfinanzierungen	0.00	0.00	1'710'355.00
Transferaufwand	15'009'403.57	16'805'100.00	38'267'785.31
Durchlaufende Beiträge	0.00	0.00	0.00
<b>Total betrieblicher Aufwand</b>	<b>28'004'195.84</b>	<b>29'198'600.00</b>	<b>52'746'150.50</b>
Fiskalertrag	18'305'225.10	16'531'000.00	20'840'864.60
Regalien und Konzessionen	240'278.75	212'000.00	212'510.30
Entgelte	4'269'156.85	5'481'400.00	5'012'320.44
Verschiedene Erträge	0.00	0.00	0.00
Entnahmen aus Fonds und Spezialfinanzierungen	50'699.72	25'000.00	36'091.73
Transferertrag	4'608'695.60	4'616'300.00	5'877'694.75
Durchlaufende Beiträge	0.00	0.00	0.00
<b>Total betrieblicher Ertrag</b>	<b>27'474'056.02</b>	<b>26'865'700.00</b>	<b>31'979'481.82</b>
<b>Ergebnis aus betrieblicher Tätigkeit</b>	<b>- 530'139.82</b>	<b>- 2'332'900.00</b>	<b>- 20'766'668.68</b>
Ergebnis aus Finanzierung	928'821.00	636'200.00	- 260'502.72
<b>Operatives Ergebnis</b>	<b>398'681.18</b>	<b>- 1'696'700.00</b>	<b>- 21'027'171.40</b>
Ausserordentliches Ergebnis	0.00	0.00	19'808'784.21
<b>GESAMTERGEBNIS</b>	<b>398'681.18</b>	<b>- 1'696'700.00</b>	<b>- 1'218'387.19</b>

**Protokoll**  
**der Einwohnergemeindeversammlung Neuenhof von Montag,**  
**13. Juni 2022**

---

Der Zusammenzug nach sogenannten „Funktionen“ zeigt die Aufwendungen und Erträge in den einzelnen „Tätigkeitsbereichen“ der Einwohnergemeinde Neuenhof auf (inkl. gebührenfinanzierter Spezialfinanzierungen):

Erfolgsrechnung Zusammenzug	Rechnung 2021		Budget 2021		Rechnung 2020	
	Aufwand	Ertrag	Aufwand	Ertrag	Aufwand	Ertrag
<b>Total Erfolgsrechnung</b>	<b>30'305'036.91</b>	<b>30'305'036.91</b>	<b>30'969'100.00</b>	<b>30'969'100.00</b>	<b>75'377'105.62</b>	<b>75'377'105.62</b>
Allgemeine Verwaltung	3'777'405.19	733'641.94	3'738'000.00	667'300.00	3'830'505.68	820'044.92
Öffentliche Ordnung & Sicherheit, Verteidigung	2'442'585.00	1'177'488.07	2'455'200.00	1'166'800.00	2'291'818.25	1'259'623.28
Bildung	9'766'053.03	348'282.45	9'589'300.00	277'900.00	10'092'928.80	277'839.00
Kultur, Sport, Freizeit	1'116'196.90	5'740.00	1'071'600.00	46'600.00	953'172.20	18'133.00
Gesundheit	2'256'324.05	1'000.00	2'049'300.00	0.00	2'439'265.75	0.00
Soziale Sicherheit	5'425'251.23	1'005'319.81	7'312'300.00	2'480'000.00	6'479'785.50	1'807'800.32
Verkehr	924'658.49	235'173.00	723'400.00	229'200.00	871'881.40	183'298.50
Umweltschutz und Raumordnung	2'296'588.45	1'876'368.50	2'291'600.00	1'917'200.00	14'723'200.03	22'999'017.76
Volkswirtschaft	8'158.45	212'613.75	2'300.00	212'000.00	11'190'333.68	22'499'110.66
Finanzen und Steuern	2'291'816.12	24'709'409.39	1'736'100.00	23'972'100.00	22'504'214.33	25'512'238.18

**Protokoll**  
**der Einwohnergemeindeversammlung Neuenhof von Montag,**  
**13. Juni 2022**

---

Zu den einzelnen Funktionen werden nachfolgende Hinweise und Detailangaben erläutert.

## ALLGEMEINE HINWEISE

- Hinweis zu den Vergleichszahlen bei den einwohnerbezogenen Werten

Sämtliche nachfolgend aufgeführten „Angaben pro Einwohner“ beruhen auf einer Einwohnerzahl von 8'900. In Klammern sind die Vorjahreswerte aufgeführt (Erfolgsrechnung 2020), welche mit einer Einwohnerzahl von 8'930 errechnet wurden.

Auswirkungen  
Covid-19-Pandemie

Das Budget 2021 wurde im Herbst 2020 unter Einbezug der damals bekannten Eckwerte bezüglich dem Fortgang der Covid-19-Pandemie erstellt. In einigen Positionen ergeben sich aufgrund des tatsächlichen Verlaufs der Covid-19-Pandemie zusätzliche Belastungen oder Entlastungen. Diese werden nur bei markanten Abweichungen nachfolgend kommentiert. Insgesamt darf ausgeführt werden, dass die Gemeinde Neuenhof im Jahre 2021 direkte Kosten für betriebliche Vorkehrungen (Schutzmasken, Plexiglasscheiben etc.) von rund CHF 25'000 verbuchen musste.

## 0 ALLGEMEINE VERWALTUNG

- Personalkosten/-Pensen

Der Abteilungsleiter Finanzen hat per 1. Juni 2021 ad interim die Leitung der Abteilung Bau und Planung übernommen. Die Lohnkosten werden ab diesem Zeitpunkt entsprechend auf die beiden Abteilungen aufgeteilt.

- Mehraufwendungen für Durchführung der Einwohnergemeindeversammlungen

Bei den Aufwendungen für die Einwohnergemeindeversammlungen mussten Mehrkosten verbucht werden, da die Einwohnergemeindeversammlungen aufgrund der pandemiebedingten Einschränkungen in die Dreifachturnhalle Zentrum verlegt werden mussten. Für die Durchführung mussten umfangreiche Ton- und Projektionsinstallationen realisiert werden, deren Kosten nicht im Budget enthalten waren.

- Analyse Gemeindeorganisation und Überprüfung Führungsstrukturen

Der Gemeinderat hat im Herbst 2020 beschlossen, die Führungsstrukturen und die Gemeindeorganisation einer umfassenden Analyse zu unterziehen. Die Kosten für diese Arbeiten waren im Budget 2021 nur bedingt enthalten. Daher ergaben sich entsprechende Budgetüberschreitungen.

## Protokoll

### der Einwohnergemeindeversammlung Neuenhof von Montag, 13. Juni 2022

---

#### 0 ALLGEMEINE VERWALTUNG (Fortsetzung)

##### - Aufwand für Steuerinkasso / Ertrag Mahnwesen

Für Inkassomassnahmen (Steuern, Gebühren etc.) mussten deutlich geringere Aufwendungen, als im Budget vorgesehen, aufgewendet werden. Die Einnahmen aus Mahngebühren im Steuerinkasso überstiegen die Annahmen gemäss Budget um ein Mehrfaches.

#### 1 ÖFFENTLICHE ORDNUNG UND SICHERHEIT, VERTEIDIGUNG

##### - Regionalpolizei: CHF 62.85 (58.20)/Einw.

##### - Militärwesen: CHF 1.45 (1.50)/Einw.

##### - Zivilschutz: CHF 13.61 (13.61)/Einw.

##### - Feuerwehr: CHF 54.30 (47.85)/Einw.

Der Gemeindeanteil von Neuenhof an den Kosten der Regionalpolizei liegt wiederum unter dem Budget, jedoch leicht über den Vorjahresaufwendungen. Dies, da sich die Tätigkeiten der Regionalpolizei zumeist auf ordnungsdienstliche Tätigkeiten beschränkten und kostenintensive Einsätze (Instruktionstätigkeiten, Veranstaltungen etc.) aufgrund der Covid-19-Pandemie entfielen.

Wie in den Vorjahren lagen die Kosten für den Zivilschutz deutlich unter dem Budget. Massgebend für die Kosten sind die Anzahl durchgeführter Kurse sowie die tatsächlich vorgenommenen Materialbeschaffungen, welche ebenfalls pandemiebedingt auf ein Minimum reduziert wurden. Die Einsätze des Zivilschutzes im Rahmen der Covid-19-Pandemie ergaben nicht budgetierte Mehrkosten, welche jedoch durch Einsparungen durch nicht durchgeführte Kurse kompensiert werden konnten.

Die Feuerwehr Neuenhof hat im Rechnungsjahr die Bereitschaft durchgehend gewährleisten können, jedoch wurden weniger Übungen durchgeführt.

Das Betreibungsamt musste aufgrund der Covid-19-Pandemie seine Organisation anpassen. Aufgrund dieser Umstellungen fielen bedeutend höhere Kosten für die Zustellung der Akten an die Schuldner an. Leider können diese Kosten nicht mit entsprechenden Einnahmen kompensiert werden, daher ergeben sich keine höheren Gebühreneinnahmen.

Weiterhin stabil fallen die Gebühreneinnahmen im Bereich Gemeindebüro (Einwohnerdienste) aus, da unvermindert viele Verfahren für Aufenthaltsbewilligungen von ausländischen Staatsangehörigen durchgeführt werden.



## Protokoll

### der Einwohnergemeindeversammlung Neuenhof von Montag, 13. Juni 2022

---

## 1 ÖFFENTLICHE ORDNUNG UND SICHERHEIT, VERTEIDIGUNG (Fortsetzung)

Einen stetigen Anstieg der Fallzahlen ist bei den Vormundschaftsdossiers feststellbar. Nicht nur steigt die Anzahl der Dossiers laufend, auch der Umfang der Massnahmen nimmt zu. Entsprechend musste die Organisation in den vergangenen Jahren laufend angepasst werden.

## 2 BILDUNG

- Nettokosten Schulbetrieb unter Budget
- CHF 3.83 Mio. (CHF 3.76 Mio.) Kostenanteile Lehrerlöhne
- Sonderschulung: CHF 47.90 (36.61)/Einw.
- Gemeindebeitrag an Berufsschulen: CHF 69.60 (74.60)/Einw.

Der Schulbetrieb war durch die verschiedenen Massnahmen und Einschränkungen durch die Covid-19-Pandemie im Rechnungsjahr über weite Strecken betroffen.

Bei den Gemeindeanteilen an die Lehrerbesoldungen ergaben sich Verschiebungen, da einerseits die Systemumstellungen im Rahmen der Einführung des Lehrplanes 21 zum Tragen kamen und andererseits die Verrechnung bei auswärtigem Besuch von Schulunterricht verändert wurde. Die Aufwendungen an andere Gemeinden im Bereich der Oberstufe (Bezirksschule etc.) fielen aufgrund leicht tieferer Schülerzahlen etwas geringer aus.

Der Schulbetrieb selbst wies deutlich tiefere Kosten aus, da verschiedenste Aktivitäten (Schulreisen, Lager, Elternabende, Schulfeiern etc.) nicht oder nur sehr eingeschränkt stattfinden konnten.

Die Kosten für den Unterhalt und den Betrieb der Schulanlagen sind über die vergangenen vier Jahre stetig gestiegen. Dabei ist zu beachten, dass insbesondere der Unterhalt der technischen Anlagen sowie der Elektronik im Bereich der Steuerungen an Komplexität zunimmt. Ebenfalls wurden im Rechnungsjahr erste Konzepte und Studien für die Gestaltung des Pausenplatzareals sowie der umliegenden Anlagen erstellt.

Weiterhin steigend sind die Kosten im Bereich der Schulinformatik, da der Lehrplan 21 von einem umfassenden Einsatz der Informatikmittel im Unterricht ausgeht. Entsprechend müssen sowohl die den Schüler/innen sowie Lehrpersonen zur Verfügung zu stellenden Geräten technisch laufend erneuert werden, auch die Organisation der Schulinformatik muss laufend angepasst werden.

**Protokoll**  
**der Einwohnergemeindeversammlung Neuenhof von Montag,**  
**13. Juni 2022**

---

## **2 BILDUNG (Fortsetzung)**

Beim Mittagstisch ergaben sich deutliche Minderkosten, da der Betrieb teilweise eingestellt werden musste oder aufgrund der Covid-19-Massnahmen nur eingeschränkt stattfinden konnte.

Nachdem die Kosten für die Sonderschulung von schulpflichtigen Kindern über die vergangenen fünf Jahre stetig abnahm, musste im Rechnungsjahr eine gegenläufige Tendenz festgestellt werden. Sowohl die Anzahl Fälle, als auch deren absehbare Dauer des Verbleibs in den Institutionen weisen darauf hin, dass in den kommenden Jahren mit weiteren Kostenanstiegen zu rechnen sein wird.

Die Gemeindebeiträge an die Berufsschulkosten von Lernenden aus Neuenhof nahmen in absoluten Zahlen leicht ab. Die Kosten sind abhängig von der Anzahl Auszubildenden, den Ausbildungsorten und den gewählten Berufsgattungen.

## **3 KULTUR, SPORT, FREIZEIT**

- Grundlagen für die Kulturarbeit in Neuenhof
- Unveränderte Beiträge an Vereine und Institutionen
- vereinzelt Anlässe

Im Jahr 2021 wurden die Grundlagen für die zukünftige Kulturarbeit in Neuenhof vorangetrieben. Die Einwohnergemeindeversammlung vom 22. November 2021 hat dem neuen Konzept zugestimmt.

Die Gemeinde hat sich in Anlehnung an die Kantonale Praxis entschieden, sämtliche Beiträge an die Vereine ungekürzt auszurichten. Entfallen sind die budgetierten Beiträge und Kosten für Anlässe, da diese nicht durchgeführt werden konnten (1. August-Feier, Neujahrsapéro etc.).

**Protokoll**  
**der Einwohnergemeindeversammlung Neuenhof von Montag,**  
**13. Juni 2022**

---

## 4 GESUNDHEIT

- Pflegefinanzierung:  
CHF 184.05 (206.10)/Einw.
- Spitex:  
CHF 57.30 (49.31)/Einw.

Die Beiträge der Gemeinde Neuenhof an die Pflegefinanzierung (Beitrag pro Pflergetag der Einwohnerinnen und Einwohner von Neuenhof, die in Pflegeheimen betreut werden) sind im Rechnungsjahr 2021 etwas tiefer als im Rekordjahr 2020, jedoch müssen immer noch rund 15 Steuerprozente für die Kosten aufgewendet werden.

Die Spitex-Leistungen werden von Bewohnenden von Neuenhof vermehrt in Anspruch genommen. Daher ergeben sich im Jahr 2021 deutlich höhere Gemeindebeiträge an die Spitex Wettingen-Neuenhof.

## 5 SOZIALE WOHLFAHRT

- Sozial- und Asylwesen:  
CHF 416.95 (367.95)/Einw.
- Beiträge an familienexterne  
Kinderbetreuung  
CHF 31.85 (39.20)
- Heimversorgung  
Jugendliche:  
CHF 227.50 (226.50)/Einw.

Im Rechnungsjahr wurden nochmals deutlich weniger Gelder für die gesetzliche Sozialhilfe ausbezahlt. Damit wird die seit rund sieben Jahren anhaltende Tendenz zur weiteren Reduktion der Aufwendungen in diesem Bereich fortgesetzt.

Im Asylbereich wirken sich die tiefere Anzahl an zu betreuenden Asylsuchenden auch auf die Aufwendungen aus. Insgesamt resultiert in diesem Bereich weiterhin ein Ertragsüberschuss, da die Gemeinde Neuenhof für die vergleichsweise hohe Anzahl in Neuenhof ansässigen Asylsuchenden von anderen Gemeinden, welche Unterbestände aufweisen, entschädigt wird.

Die an minderbemittelten Familien ausbezahlten Unterstützungsgelder für die familienexterne Kinderbetreuung sind im Rechnungsjahr leicht rückläufig. Inwieweit diese Entwicklung eine Folge der Covid-19-Pandemie darstellt, ist nicht abschliessend zu beurteilen.

Die Kostenanteile für die Heimversorgung von Jugendlichen verharren auf hohem Niveau.

## Protokoll

### der Einwohnergemeindeversammlung Neuenhof von Montag, 13. Juni 2022

## 6 VERKEHR

- Strassenunterhalt:  
CHF 61.65 (60.05)/Einw.
- Strassenbeleuchtung:  
CHF 41.35 (42.84)/Einw.
- Winterdienst:  
CHF 11.75 (11.50)/Einw.

Im Jahr 2021 wurden die Planungen für die Sanierung von kommunalen Strassen vorangetrieben. Insbesondere wurden die Projekte zur Sanierung der Dorfstrasse, Rüslerstrasse, Lagerstrasse und Güterstrasse soweit vorbereitet, dass die Detailplanung in den kommenden Jahren schrittweise erfolgen kann.

Die Aufwendungen im Winterdienst sind aufgrund von leicht höheren Winterdiensttagen angestiegen. Da der Jahresabschluss jeweils per 31. Dezember erfolgt, ergeben sich teilweise Verschiebungen in den Kosten aufgrund des mitten in der Winterdienstperiode liegenden Abschlusszeitpunktes.

Bei der Parkplatzbewirtschaftung ergaben sich gegenüber dem Voranschlag deutliche Minderkosten, da geplante Unterhaltskosten weitgehend auf Folgejahre verschoben wurden, da zuerst die Arbeiten am Parkierungsreglement abgeschlossen werden sollen.

## 7 UMWELT, RAUMORDNUNG

### ABWASSER- BESEITIGUNG

- Aufwandüberschuss  
CHF 118'233.75
- Steigende Abschreibungsaufwendungen
- Finanzplanung zeigt weiterhin stabile Entwicklung auf

	Rechnung 2021	Budget 2021	Rechnung 2020
Betrieblicher Aufwand	1'016'624.30	1'048'300.00	1'036'035.05
Betrieblicher Ertrag	872'030.55	898'300.00	931'854.60
Ergebnis aus betrieblicher Tätigkeit	- 144'593.75	- 150'000.00	- 104'180.45
Ergebnis aus Finanzierung	26'360.00	27'500.00	27'305.00
Operatives Ergebnis	- 118'233.75	- 122'500.00	- 76'875.45
a.o. Ergebnis	0.00	0.00	0.00
Gesamtergebnis	- 118'233.75	- 122'500.00	- 76'875.45

Die laufenden Betriebskosten konnten auf dem Vorjahresniveau gehalten werden, da geplante Kosten für Digitalaufnahmen des Abwassernetzes zurückgestellt wurden, bis die Massnahmen gemäss GEP II definiert sein werden. Die Tarifierhöhung per 1. Januar 2019 wurde derart gestaltet, dass die Kosten mit den erhöhten Tarifen nicht vollständig gedeckt sind und somit leichte Aufwandüberschüsse entstehen. Diese Aufwandüberschüsse werden mit Entnahmen aus dem sehr hohen Eigenkapitalbestand der Abwasserbeseitigung gedeckt. Somit nimmt das Eigenkapital kontinuierlich ab. Die Finanzplanung zeigt, dass das Eigenkapital bis ca. 2030 mit dieser Massnahme auf ein durchschnittliches Niveau gesenkt werden kann.

**Protokoll**  
**der Einwohnergemeindeversammlung Neuenhof von Montag,**  
**13. Juni 2022**

---

<b>ABFALL- BEWIRTSCHAFTUNG</b>		<b>Rechnung 2020</b>	<b>Budget 2020</b>	<b>Rechnung 2019</b>
- Aufwandüberschuss CHF 15'668.85	<b>Betrieblicher Aufwand</b>	833'078.00	831'400.00	824'903.20
- Unveränderte Tarife	<b>Betrieblicher Ertrag</b>	813'066.15	787'000.00	809'616.65
	<b>Ergebnis aus betrieblicher Tätigkeit</b>	<b>- 20'011.85</b>	<b>- 44'400.00</b>	<b>- 15'286.55</b>
	<b>Ergebnis aus Finanzierung</b>	4'343.00	4'200.00	4'397.00
	<b>Operatives Ergebnis</b>	<b>- 15'668.85</b>	<b>- 40'200.00</b>	<b>- 10'889.55</b>
	<b>a.o. Ergebnis</b>	0.00	0.00	0.00
	<b>Gesamtergebnis</b>	<b>- 15'668.85</b>	<b>- 40'200.00</b>	<b>- 10'889.55</b>

Das „Littering“-Projekt (Einsatz von Sozialhilfebezüger/innen im Bereich Littering) wurde auch im Rechnungsjahr weitergeführt. Die Littering-Problematik wird weiterhin sehr aufmerksam beobachtet und mit verschiedenen Massnahmen wurde im Rechnungsjahr versucht, die grössten Auswüchse zu eliminieren.

<b>ÜBRIGE BEREICHE</b>	
- Friedhof/Bestattungen: CHF 29.45 (32.13)/Einw.	Die Betriebs- und Unterhaltskosten im Friedhof bewegten sich im Rahmen des Voranschlages.

## 8 VOLKSWIRTSCHAFT

<b>ÜBRIGE BEREICHE</b>	
- Konzessionsgebühren Elektrizität CHF 211'010.30	Die Einnahmen der Einwohnergemeinde aus Konzessionsgebühren der Elektra betragen CHF 212'613.75 (Vorjahr CHF 211'010.30).
- Spezielle Aufwendungen zur Bekämpfung Neopyhten	Zunehmend höhere Kosten ergeben sich für die Bekämpfung von Neophyten. Im Rechnungsjahr erfolgten erstmals spezielle Arbeitseinsätze zur spezifischen Bekämpfung. Mit entsprechender Ausbildung und umfangreichen Planungsarbeiten wird versucht, die Bekämpfung auf dem gesamten Gemeindegebiet systematisch anzugehen.

**Protokoll**  
**der Einwohnergemeindeversammlung Neuenhof von Montag,**  
**13. Juni 2022**

## 9 FINANZEN UND STEUERN

Steuerfuss 112 %

	Rechnung 2021	Budget 2021	Rechnung 2020
Steuerertrag nat. Personen	15'169'919.45	13'975'000	15'215'075.35
Quellensteuerertrag	939'179.40	900'000	1'003'605.55
Ertrag aus Aktiensteuern	1'522'645.35	1'300'000	2'110'832.40
Nach- und Strafsteuern	137'079.85	85'000	59'056.25
Grundstückgewinnsteuern	453'154.00	200'000	375'129.00
Erbschafts- und Schenkungssteuern	36'847.05	30'000	323'416.05

Steuereinnahmen natürliche  
Personen

Die Gesamtsteuereinnahmen liegen erfreulicherweise mit CHF 18,2 Mio. um rund CHF 1,8 Mio. über dem Budget. Damit trat die mit dem Budget 2021 aufgrund der Covid-19-Pandemie noch erwartete markante Verminderung der Steuereinnahmen erfreulicherweise nicht ein. Bei den Steuereinnahmen von natürlichen Personen liegt der tatsächliche Steuerertrag bei praktisch gleichbleibender Bevölkerungszahl leicht unter dem Vorjahresergebnis.

Quellensteuern

Bei den Quellensteuererträgen ist trotz erwarteten Rückgängen aufgrund der wirtschaftlichen Entwicklung ein erfreuliches Ergebnis zu verzeichnen. Die vereinnahmten Beträge im Jahr 2021 liegen nur wenig unter dem sehr hohen Betrag im Jahr 2020. Erfreulich präsentieren sich auch die Einnahmen aus Aktiensteuern. Die vereinnahmten rund CHF 1,5 Mio. sind ein überdurchschnittlicher hoher Betrag, vor allem auch, da im Vergleichsjahr 2020 einmalige Einnahmen von rund CHF 770'000 verbucht werden konnten.

Aktiensteuern

Sondersteuern

Weiterhin sehr hoch fallen die Erträge aus Nach- und Strafsteuern aus. Der in der Jahresrechnung 2021 verbuchte Betrag übertrefft die vorangegangenen Jahre klar. Da diese Einnahmen ereignisabhängig anfallen, kann keine langfristige Entwicklung abgelesen werden. In Neuenhof ist der Immobilienmarkt sehr rege. Mit einer nochmals deutlichen Steigerung gegenüber dem Rekordwert von 2020 ergibt sich daraus insgesamt ein sehr hoher Ertrag aus Grundstückgewinnsteuern. Bei den Erbschafts- und Schenkungssteuern kann von einem durchschnittlichen Ertrag im Jahr 2021 gesprochen werden. Die im Vergleichsjahr 2020 verbuchten Einnahmen aus Erbschafts- und Schenkungssteuern fielen einmalig hoch aus.

Die Einnahmen aus dem Finanzausgleich liegen etwas über dem Budget und dem Vorjahreswert.

**Protokoll**  
**der Einwohnergemeindeversammlung Neuenhof von Montag,**  
**13. Juni 2022**

Finanzausgleich		Rechnung 2021	Budget 2021	Rechnung 2020
	Ordentlicher Finanzausgleich		3'770'000.00	3'563'000.00

### Kommentar zum Finanzhaushalt per Abschluss Rechnung 2021

Finanzplanung zeigt eine Stagnation der Möglichkeiten für Investitionen und Schuldenabbau

Die vergleichsweise guten Steuereinnahmen in den vergangenen vier Jahren führen dazu, dass der Finanzausgleich mittelfristig um rund CHF 1 Mio. tiefer ausfallen wird. Dementsprechend werden in den kommenden zwei bis drei Jahren die Einnahmen, unter der Voraussetzung, dass die Steuereinnahmen konstant bleiben, etwas tiefer ausfallen, was sich nicht nur negativ auf das Jahresergebnis auswirken wird, auch werden die Möglichkeiten für Investitionen und den Schuldenabbau eher eingeschränkt werden. Es ist daher ursächlich notwendig, dass die Aufwendungen das bisherige Niveau nicht übersteigen, damit ein ausgeglichener Finanzhaushalt gewährleistet werden kann.

#### Erläuterungen zur Investitionsrechnung

Die Investitionsrechnung umfasst sämtliche Verpflichtungs- und Budgetkredite. Sie präsentiert sich wie folgt:

Investitionsrechnung	Rechnung 2021		Budget 2021	
	Ausgaben	Einnahmen	Ausgaben	Einnahmen
Allgemeine Verwaltung	240'738.50	0.00	170'000.00	0.00
Öffentliche Ordnung und Sicherheit, Verteidigung	104'563.90	0.00	100'000.00	0.00
Bildung	777'851.60	0.00	1'252'000.00	0.00
Kultur, Sport, Freizeit	85'992.65	0.00	62'187.00	0.00
Gesundheit	0.00	0.00	0.00	0.00
Soziale Sicherheit	285'933.65	0.00	300'000.00	0.00
Verkehr	310'724.15	0.00	315'000.00	0.00
Umweltschutz und Raumordnung	239'628.55	0.00	0.00	50'000.00
Volkswirtschaft	1'562.20	0.00	0.00	0.00
Finanzen	0.00	2'046'995.20	50'000.00	2'199'187.00

**Protokoll**  
**der Einwohnergemeindeversammlung Neuenhof von Montag,**  
**13. Juni 2022**

---

Kreditkontrolle

Die nachfolgende Liste enthält alle beschlossenen Verpflichtungskredite, welche sich im Jahr 2021 in Ausführung befinden oder bereits realisiert, jedoch noch nicht abgerechnet sind:

<b>Kreditkontrolle Einwohnergemeinde</b>				
(+ = Ausgaben / - = Einnahmen)				
<b>Kredit</b>	<b>Kreditbetrag</b>	<b>Ausgaben/ Einnahmen bis 31.12.2020</b>	<b>Ausgaben/ Einnahmen 2021</b>	<b>geplant ab 2021 ff / Bemerkungen</b>
<b>EINWOHNERGEMEINDE</b>				
Sport- und Erholungszentrum Tägerhard, Gemeindebeitrag, GV 25.06.2019	186'561	62'187.00	62'187.00	62'187
Sanierung historische Holzbrücke und Stahlbrücke Wettingen/ Neuenhof, GV 25.06.2018	246'875	0.00	0.00	246'875
Werkleitungssanierung Halden- und Rehweg, Sanierung Transportleitung Reservoir Rehweg, GV 26.11.2018	340'000	231'277.90	55'536.85	abgeschlossen s. Traktandum 5
Projektierungskredit Händli, GV 22.11.2021	520'000	0.00	5'543.70	514'456
Sanierung Beleuchtung Sportplatz, GV 21.06.2021	605'700	0.00	18'261.95	687'439
Einführung Tempo 30 Zonen, GV 24.06.2019	128'500	81'862.75	1'066.25	4'000
Standortmarketing, GV 20.12.2010	250'000	114'187.10	1'562.20	134'250
Rückbau Pavillons 1 und 2 sowie Kindergarten Hard, GV 23.11.2020	1'252'551	0.00	610'509.85	abgeschlossen s. Traktandum 6
Erweiterung und Erneuerung Schulinformatik, GV 21.11.2021	450'000	0.00	0.00	450'000
Unterhalts- und Ersatzinvestitionen Schulliegenschaften, GV 21.11.2021	1'120'000	0.00	0.00	1'120'000
Unterhalts- und Ersatzinvestitionen Gemeindeliegenschaften, GV 21.11.2021	350'000	0.00	0.00	350'000



**Protokoll**  
**der Einwohnergemeindeversammlung Neuenhof von Montag,**  
**13. Juni 2022**

---

<b>Kreditkontrolle</b> (+ = Ausgaben / - = Einnahmen)				
<b>Abwasserbeseitigung</b>				
<b>Kredit</b>	<b>Kreditbetrag</b>	<b>Ausgaben/ Einnahmen bis 31.12.2020</b>	<b>Ausgaben/ Einnahmen 2021</b>	<b>geplant ab 2022 ff/ Bemerkungen</b>
<b>ABWASSERBESEITIGUNG</b>				
Werkleitungssanierung Halden- und Rehweg, Sanierung Transportleitung Reservoir Rehweg, GV 26.11.2018	110'000	44'394.00	135'606.45	abgeschlossen s. Traktandum 5
Realisierungskredit GEP II, GV 21.11.2021	720'000	0.00	10'003.10	709'096

Übersicht Budget-Kredite

Nachfolgende Kredite wurden mit dem Voranschlag 2021 als Budget-Kredite (ohne separates Traktandum) genehmigt und ausgeführt.

<b>Budget-Kredit</b>	<b>Kreditbetrag</b>	<b>Ausgaben</b>	<b>Bemerkungen</b>
Feuerwehr – WC-/Garderobenumbau	170'000	228'506.70	Es können noch Beiträge der AGV in der Höhe von rund CHF 60'000 erwartet werden.
Feuerwehr – Ersatz Helme und Funkgeräte	100'000	104'563.90	
Realisierung Jugendraum	300'000	285'933.65	
Sanierung Paul Fischer-Brücke	115'000	92'840.10	Schlussrechnung ist noch ausstehend.

**Protokoll**  
**der Einwohnergemeindeversammlung Neuenhof von Montag,**  
**13. Juni 2022**

---

Erläuterungen zur Bilanz

Die Bilanz stellt die Vermögensrechnung dar. Die Entwicklung über die letzten drei Rechnungsjahre präsentiert sich wie folgt:

<b>Bilanz</b>	<b>31.12.2021</b>	<b>31.12.2020</b>	<b>31.12.2019</b>	<b>31.12.2018</b>
<b>Aktiven</b>	<b>129'455'336.15</b>	<b>134'812'936.28</b>	<b>138'266'786.42</b>	<b>133'145'280.21</b>
Finanzvermögen	18'623'629.45	23'884'235.88	25'625'114.47	19'074'800.31
Verwaltungsvermögen	110'831'706.70	110'928'700.40	112'641'671.95	114'070'479.90
<b>Passiven</b>	<b>129'455'336.15</b>	<b>134'812'936.28</b>	<b>138'266'786.42</b>	<b>133'145'280.21</b>
Fremdkapital	51'634'327.71	57'390'609.02	61'139'081.32	60'324'044.51
Eigenkapital	77'821'008.44	77'422'327.26	77'127'705.10	72'821'235.70
- Anteil Einwohnergemeinde	65'251'707.63	64'719'123.85	43'122'510.83	39'315'350.94
- Anteil Wasserwerk	0.00	0.00	10'378'757'.98	9'907'696.08
- Anteil Abwasserbeseitigung	11'716'434.90	11'834'668.65	11'911'544.10	12'021'325.75
- Anteil Abfallentsorgung	852'865.91	868'534.76	879'424.31	908'080.93
- Anteil Elektrizität	0.00	0.00	10'835'467.88	10'668'782

Die Bilanzsumme hat auch im Rechnungsjahr 2021 als Folge der deutlich tieferen Investitionstätigkeit abgenommen. Ebenfalls wurde die Liquidität mittels Rückzahlungen von Darlehen deutlich vermindert.

**Herr Gemeindeammann Martin Uebelhart:** Bei der Erstellung des Voranschlages 2021 ist man davon ausgegangen, dass der Steuerertrag aufgrund der Pandemie markant sinken wird. Nach Abschluss der Jahresrechnung durfte der Gemeinderat erleichtert feststellen, dass die Befürchtungen nicht eingetroffen sind und von einem erfreulichen Jahresabschluss 2021 Kenntnis genommen werden darf. Dass sich damit die Wolken am Finanzhorizont der Gemeinde Neuenhof leider noch nicht verzogen haben, wird **Herr Hanspeter Frischknecht, Abteilungsleiter Finanzen**, nachfolgend aufzeigen.

**Protokoll**  
**der Einwohnergemeindeversammlung Neuenhof von Montag,**  
**13. Juni 2022**

---

**Herr Hanspeter Frischknecht, Abteilungsleiter Finanzen**, informiert anhand einer Präsentation detailliert über den Jahresabschluss 2021. Zuerst zeigt **Herr Hanspeter Frischknecht** einige Folien zur Finanzplanung, insbesondere zur Entwicklung der Nettoinvestitionen mit der beschlossenen Revision Steuergesetz. Anschliessend folgt eine Gesamtübersicht über die Ergebnisse, das Eigenkapital und einige Kennzahlen. Weiter erfolgen mündliche Erläuterungen zu Einzelpositionen. Die Folien werden mit detaillierten Ausführungen umrahmt.

**Frau Gaby Stäuble, Mitglied der Finanz- und Geschäftsprüfungskommission Neuenhof**, führt aus, dass die Finanz- und Geschäftsprüfungskommission im Rahmen der gesetzlichen Bestimmungen die Buchführung und Jahresrechnung für das Rechnungsjahr 2021 an mehreren Sitzungen und Besprechungen, wobei diese grösstenteils in Dreiergruppen erfolgten, geprüft hat. Im Weiteren hat die Firma BDO AG, Aarau, die gesetzliche Bilanzprüfung sowie die erweiterte Revision mit diversen Schwerpunktprüfungen vorgenommen. Die entsprechenden Berichte liegen vor.

Die Prüfung hat bestätigt, dass die Buchhaltung sauber und übersichtlich geführt wird und die Erfolgsrechnung, Investitionsrechnung und Bilanz mit der Buchhaltung übereinstimmen. Weiter entsprechen die Buchführung, Darstellung der Vermögensanlagen und Jahresrechnung den gesetzlichen Vorgaben.

**Frau Gaby Stäuble, Mitglied der Finanz- und Geschäftsprüfungskommission Neuenhof:** Das Ergebnis der Einwohnergemeinde hat bei einem Steuerfuss von 112 % mit einem operativen Ertragsüberschuss von CHF 532'583.78 abgeschlossen. Dass der budgetierte Aufwandüberschuss von CHF 1'534'000 übertroffen werden konnte, ist im Wesentlichen auf wesentlich tiefere Steuerausfälle als Folge der Covid-19-Pandemie zurückzuführen. Die Quellensteuern lagen bei CHF 939'179.40 und somit ebenfalls über Budget (CHF 900'000). Der Ertrag aus Aktiensteuern (CHF 1'522'645.35) lag ebenfalls über Budget (CHF 1'300'000) und Vorjahr (CHF 4'883'100). Bei den Sondersteuern übertrafen die Nach- und Strafsteuern sowie die Grundstückgewinnsteuern und die Erbschafts- und Schenkungssteuern deutlich das Budget. Der Finanzausgleich lag mit CHF 3'770'000 über Budget (CHF 3'563'000), jedoch und Vorjahr (CHF 4'883'100).

Bei den Aufwänden lagen die Kosten der Sozialen Sicherheit mit CHF 5'425'251.23 stark unter dem Budget (CHF 7'312'300). Die Kosten für die Gesundheit lagen mit CHF 2'256'324.05 über dem Budget (CHF 2'049'300), was unter anderem auf höhere Beiträge an die Pflegfinanzierung und die Spitex zurückzuführen ist. Die Kosten für den Verkehr lagen mit CHF 924'658'49 ebenfalls über dem Budget (CHF 723'400). Die restlichen Positionen weichen nur leicht vom Budget ab. Damit auch inskünftig ein gesunder Finanzhaushalt gewährleistet werden kann, ist weiterhin eine grosse Kostendisziplin gefragt.

**Protokoll**  
**der Einwohnergemeindeversammlung Neuenhof von Montag,**  
**13. Juni 2022**

---

**Frau Gaby Stäuble, Mitglied der Finanz- und Geschäftsprüfungskommission Neuenhof**, führt weiter aus, dass der Finanzhaushalt der Gemeinde Neuenhof nach wie vor angespannt ist. Die Pro-Kopf-Verschuldung (ohne Spezialfinanzierungen) von CHF 3'870 ist sehr hoch. Langfristig sollte eine Gemeinde nicht über CHF 2'500 Nettoverschuldung pro Einwohner liegen. Die Finanzplanung zeigt Massnahmen (Bsp. Verkauf Villa Ermitage) zu einem markanten Abbau der Verschuldung auf. Die Finanz- und Geschäftsprüfungskommission Neuenhof begrüsst diese Stossrichtung und erwartet vom Gemeinderat die entsprechende Umsetzung, sodass mittelfristig wieder eine durchschnittliche Verschuldung erreicht werden kann. Der betriebliche Ertrag der Abwasserbeseitigung lag über dem Budget, während die Betriebskosten auf Vorjahresniveau gehalten werden konnten. Die Abwasserbeseitigung verfügt über ein hohes Eigenkapital, welches, wie im Finanzplan vorgesehen, mit Aufwandüberschüssen in den kommenden Jahren reduziert werden soll. Der Aufwandüberschuss Abfallbeseitigung fiel tiefer als budgetiert und tiefer als im Vorjahr aus. Das strukturelle Defizit in dieser Spezialfinanzierung konnte weiter reduziert werden.

**Frau Gaby Stäuble, Mitglied der Finanz- und Geschäftsprüfungskommission Neuenhof**, dankt dem Gemeinderat und der Verwaltung für die zur Verfügung gestellten Unterlagen und umfassenden Informationen. Sie empfiehlt der Versammlung, die Jahresrechnung 2021 zu genehmigen.

**Herr Gemeindeammann Martin Uebelhart** dankt der Finanz- und Geschäftsprüfungskommission für ihre Stellungnahme und ihre geschätzte Arbeit.

Die Diskussion wird nicht benützt.

Die Abstimmung über den nachfolgenden gemeinderätlichen Antrag wird durch ein Mitglied der Finanz- und Geschäftsprüfungskommission Neuenhof durchgeführt.

Antrag

Die Einwohnergemeindeversammlung wolle die Jahresrechnung 2021 der Einwohnergemeinde genehmigen.

Abstimmung und Beschluss

**Die Jahresrechnung 2021 wird mit grosser Mehrheit ohne Gegenstimmen genehmigt.**

**Herr Gemeindeammann Martin Uebelhart** dankt im Namen des Gemeinderates für das entgegengebrachte Vertrauen sowie der Finanz- und Geschäftsprüfungskommission Neuenhof für die sehr gute und konstruktive Zusammenarbeit.

**Protokoll**  
**der Einwohnergemeindeversammlung Neuenhof von Montag,**  
**13. Juni 2022**

---

**Traktandum 4**

**Spiel- und Begegnungsplätze Zentrum sowie Pausenplatzgestaltung, Kreditgenehmigung**

**Das Wichtigste in Kürze**

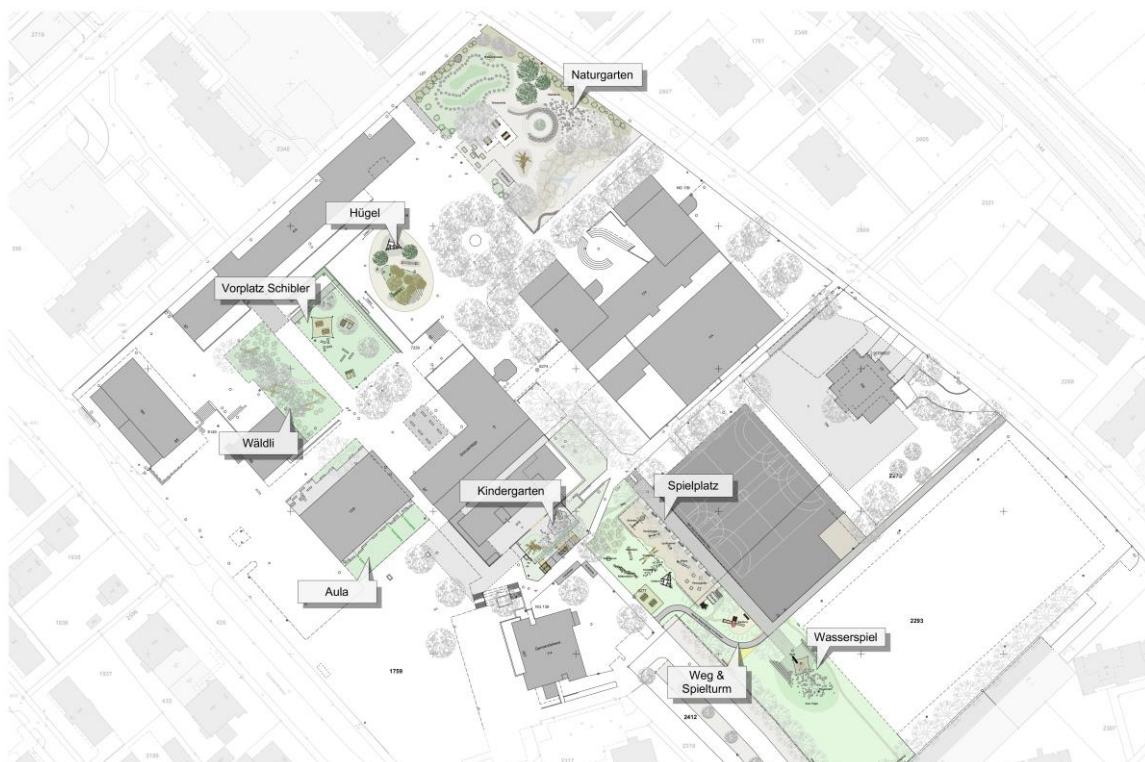
Der Spielplatz im Zentrum und der Aussenraum der Schulanlage (Pausenplatz) entsprechen nicht mehr den heutigen Anforderungen. Mit dem Projekt „Spiel- und Begegnungsplätze Zentrum sowie Pausenplatzgestaltung“ soll der öffentliche Raum den heutigen Bedürfnissen angepasst und die Aufenthaltsqualität gesteigert werden.

Der Antrag gliedert sich in folgende Teilprojekte:

- a) Spiel- und Begegnungsplatz Zentrum
- b) Naturgarten
- c) Schulgelände
- d) Aufwertung Aussenraum Aula
- e) Aufwertung Aussenraum Kindergarten Zentrum
- f) Sanierung Beleuchtung
- g) Verschiedene Sanierungs- und Erneuerungsmassnahmen

Die Bruttokosten belaufen sich auf CHF 1'230'000.

**Übersicht**



**Protokoll**  
**der Einwohnergemeindeversammlung Neuenhof von Montag,**  
**13. Juni 2022**

---

## **Ausgangslage**

### Spiel- und Begegnungsplatz Zentrum

Die Spielgeräte und Spielplatzböden des Spielplatzes Zentrum haben ihre Lebensdauer erreicht. Sie entsprechen nicht mehr den gesetzlichen Anforderungen an die Sicherheit von Spielplätzen und müssen ersetzt werden.

Das Konzept des bestehenden Spielplatzes entspricht zudem nicht mehr den optimalen Anforderungen, die körperliche Entwicklung und psychische Belastbarkeit eines Kindes explizit zu fördern. Eltern nehmen gerne eine längere Reise oder gar einen Tagesausflug in Kauf, um die Kinder auf einen abwechslungsreichen und anspruchsvollen Spielplatz zu führen. Doch leider fehlt einer Vielzahl von Kindern diese Möglichkeit. Bewegungs-, Natur- und Spielerlebnisse sind daher heutzutage keine Selbstverständlichkeit mehr und durch die mangelnden Bewegungserfahrungen resultieren ungenügendes Gleichgewichtsverhalten, fehlende Wahrnehmung und Einschätzung über deren physischen Fähigkeiten, Reaktionsfähigkeit usw.

In den letzten Jahren veränderte sich daher die Spielraumgestaltung. Es wird mehr Wert auf eine altersdurchmischte Nutzung und eine naturnahe Gestaltung gelegt. Die Spielplätze sollen wieder vermehrt als Begegnungsplatz dienen und es werden Spielgeräte eingesetzt, bei denen Kinder unterschiedlichen Alters die körperlichen Grenzen erfahren und ihre Bewegungsfertigkeiten steigern können.

Eine Neugestaltung endet jedoch nicht bei einer ausgewogenen Mischung der Spielgeräte. Weitere wichtige Erfolgsfaktoren für einen kindergerechten Spielraum sind zum Beispiel:

- Gestalt- und Veränderbarkeit mit diversen Materialien wie Sand, Lehm, Kies, Steine, Äste usw. oder gestaltbare Oberflächen;
- Strukturvielfalt und Rückzugsmöglichkeiten mit Mulden, Gräben und Hügeln oder Elemente wie Brücken, Baumstämme, Aussichtspunkte etc.;
- Naturnahe Gestaltung mit einem hohen Anteil der unversiegelten Flächen mit Bepflanzungen und/oder Einbezug von Wasser (z.B. Brunnen, Regenwasserfassung).

**Protokoll**  
**der Einwohnergemeindeversammlung Neuenhof von Montag,**  
**13. Juni 2022**

---

Pausenplatz

Die Schulbauten sind umgeben von grosszügigen Freiflächen. Mit dem Neubau des Schulhauses Schibler und der Aula verschwanden jedoch wichtige Grün- und Spielflächen. Im Kredit zur Schulraumplanung waren zwar rund 2,4 Millionen Franken für die Umgebungsarbeiten vorgesehen. Ein Grossteil wurde damals jedoch aus Kostengründen nicht ausgeführt. Es zeigt sich nun, dass mit dem bestehenden Aussenraum wichtige Anforderungen der Schulkinder und Jugendlichen nicht erfüllt werden können. Weiter liegt mit dem Rückbau der Pavillons 1 und 2 eine grosse Fläche brach. Auf die Neugestaltung dieser Fläche wurde im Kredit zum Abbruch der Pavillons verzichtet.

Aufgrund der in den nächsten Jahren anstehenden Investitionen ist der Zeitpunkt passend, sich mit einer Neuausrichtung der Anlagen zu beschäftigen. Auch sollen der Spielplatz und Pausenplatz gesamtheitlich betrachtet werden. Die Anforderungen wurden über die Gesamtanlage von Pausenplatz und Spielplatz Zentrum betrachtet und ein koordiniertes Projekt erarbeitet.

**Planung**

Das vorliegende Projekt wurde in einer Arbeitsgruppe erarbeitet. In dieser waren vertreten:

- Lehrerinnen und Lehrer der Stufen Kindergarten, Unter-, Mittel- und Oberstufe sowie Werkunterricht;
- Elternverein Neuenhof / Spielgruppe;
- Jugendarbeit und Jugendliche;
- Schulleitung;
- Abteilung Bau und Planung inkl. Werkhof und Technischer Dienst.

Weiter wurde das Projekt mit einer Vertretung aus dem Projekt „Analyse Altersarbeit Neuenhof“ koordiniert sowie durch das Naturama Aargau unterstützt und begleitet.

In einer ersten Phase wurde der bestehende Aussenraum der Schule und des Spielplatzes bewertet. Dafür wurden beispielsweise 26 Klassen über Themen zu Bewegung, Sport und Spiel, Naturerlebnisse, Ruhe und Kommunikation sowie Kreativität und Gestaltung befragt. Weiter fanden Workshops und Begehungen mit Kindern und Jugendlichen statt. Ebenfalls wurde das Verhalten auf dem Pausenplatz beobachtet und bewertet. Zudem wurden die Anforderungen mit dem Projekt „Analyse Altersarbeit Neuenhof“ abgeglichen sowie die Bedürfnisse nach Lehrplan 21 beurteilt. Auch der bauliche Zustand der bestehenden Infrastruktur wurde überprüft.



**Protokoll**  
**der Einwohnergemeindeversammlung Neuenhof von Montag,**  
**13. Juni 2022**

---

In einer weiteren Phase wurde ein Konzept erarbeitet, welches die Behebung der festgestellten Mängel aus den verschiedenen Analysen beinhaltet. In einer letzten Phase wurde das Projekt erarbeitet und dieses mittels einer Verzichtsplannung auf den vorliegenden Stand reduziert.

**a) Spiel- und Begegnungsplatz Zentrum**

Der Spielplatz wird in drei Bereiche aufgeteilt. Die bestehende Topographie wird grossmehrheitlich belassen, ebenso der Baumbestand.

Hauptfeld





**Protokoll**  
**der Einwohnergemeindeversammlung Neuenhof von Montag,**  
**13. Juni 2022**

---

Spielgeräte wie die Reckstangen, Lauftrommel, Wippe, Schaukel und Rutschbahn werden durch neue Geräte ersetzt. Der Zugang zur Rutschbahn erfolgt einerseits über eine Treppe, andererseits über einen Kletterhang. Ebenfalls im unteren Bereich sind Fitnessgeräte vorgesehen. Für den Fallschutz (Spielplatzboden) ist in diesem Bereich ein fest verfüllter Kunststoffschneitzelboden vorgesehen. Ein natürlicher Fallschutz zum Beispiel aus Kies oder Holzschneitzel ist aufgrund der Nähe zum schwarzen Platz und dessen Verschmutzung ungünstig.

Im unteren Bereich wird ein Teil der bestehenden Betonsitzstufen entfernt. Dort werden Kletter- und Balancierelemente in den Hang erstellt. Weiter oben werden Gleichgewichts- und Balancier-Geräte eingesetzt, welche durch Haltemöglichkeiten auch von weniger geübten Menschen sowie Seniorinnen und Senioren genutzt werden können (Blätterteppich und Waldwippe). Die Spielelemente im Hang werden so erstellt, dass ein Fallschutz aus Rasen genügt.

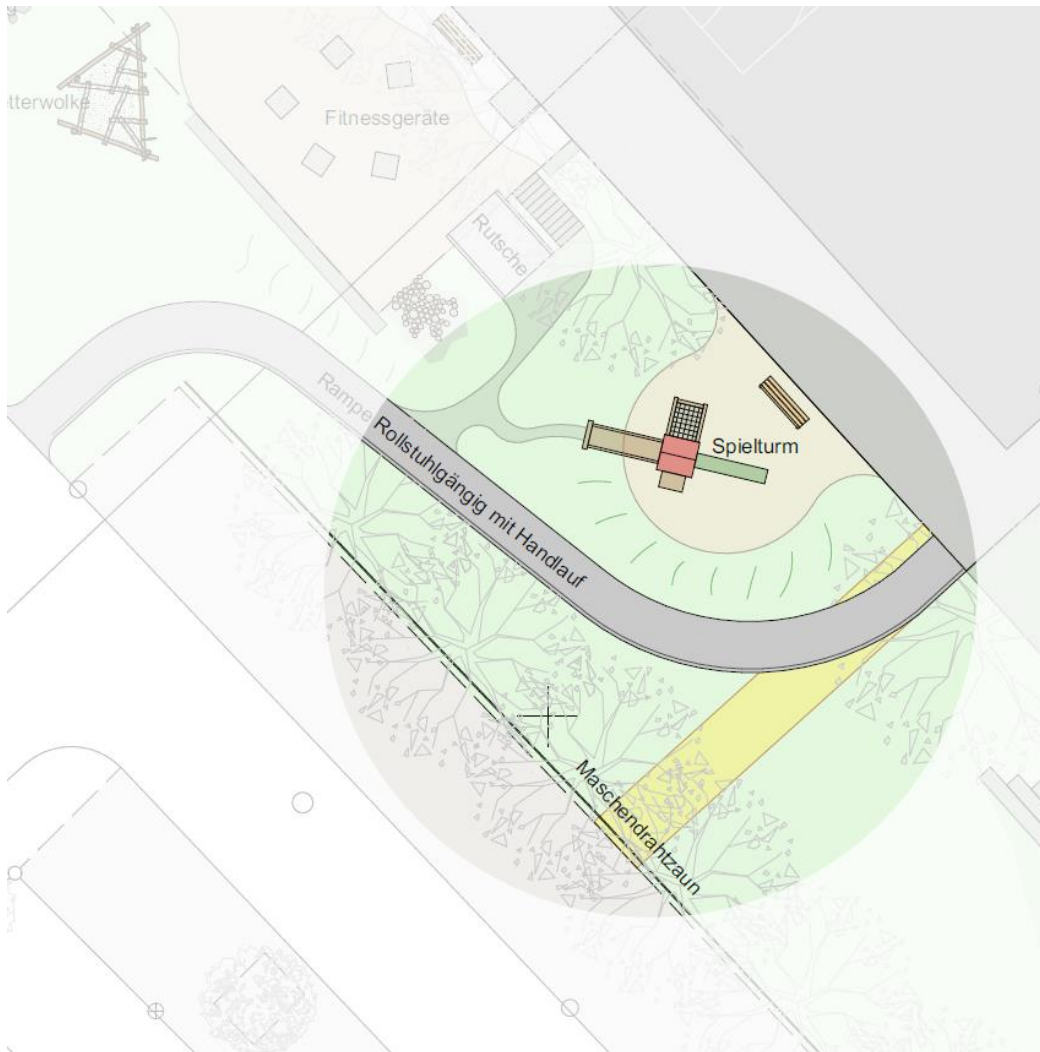
Neben dem bestehenden Spielplatz befinden sich unterschiedliche einheimische und nicht einheimische Sträucher. Die Neophyten werden entfernt und mittels einheimischen Pflanzen so ergänzt, dass ein neues Sträucherlabyrinth entsteht.

Im oberen Bereich sind neue Tisch- und Bankgruppen vorgesehen. Zusätzliche Sitzmöglichkeiten werden im unteren Bereich zwischen den Bäumen erstellt.

**Protokoll**  
**der Einwohnergemeindeversammlung Neuenhof von Montag,**  
**13. Juni 2022**

---

Bereich Weg- und Spielturm



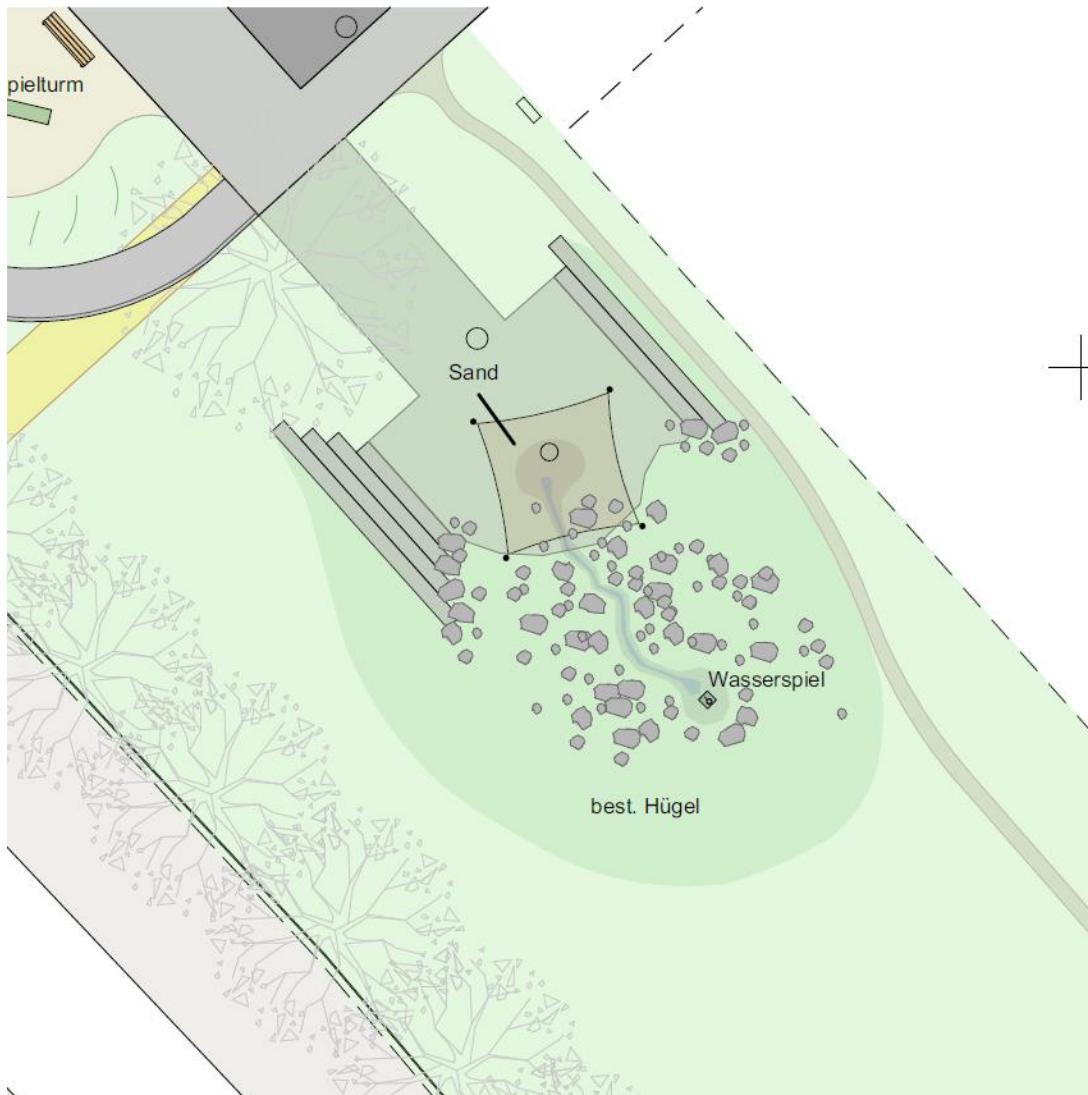
Eine wesentliche Veränderung im mittleren Bereich ist die Linienführung des Verbindungsweges von der Strassenverkehrsebene zum Sportplatz. Der heute relativ steile Treppenweg wird zurückgebaut und durch eine flache Wegverbindung (Gefälle maximal 6 %) ersetzt. So kann einerseits der Spielplatz vom Parkplatz entflechtet werden und andererseits ist so eine hindernisfreie Verbindung der beiden Ebenen möglich. Der Weg wird mit einem Handlauf ausgestattet.

Zwischen dem Weg und der Rutschbahn wird ein Kletterturm erstellt. Als Fallschutz wird auch hier wegen der Nähe zum schwarzen Platz ein Kunststoffschnitzelbelag verwendet.

**Protokoll**  
**der Einwohnergemeindeversammlung Neuenhof von Montag,**  
**13. Juni 2022**

---

Wasserspielbereich



Die bestehende eckige Arena wird teilweise aufgelöst und mittels Aufschüttung und Steingarten ein neuer Wasserspiel-Bereich erschaffen. Auf dem Hügel wird eine Wasserpumpe installiert und mit Sträuchern und Steinen ein möglichst natürlicher Bachlauf erstellt, welcher durch die Kinder veränderbar sein wird. Unten am Hügel gibt es einen Sand- und Matschbereich mit Kies und Sand sowie grösseren Steinen und Rundhölzern in unterschiedlichen Höhen zum Sitzen oder als Ablage. Dort ist ein Sonnensegel vorgesehen.

Der Parkplatz wird auf der Gesamtlänge mit einem Zaun zum Spielplatz abgetrennt. Auf dem übrigen Gelände wird die Wiese belassen.

**Protokoll**  
**der Einwohnergemeindeversammlung Neuenhof von Montag,**  
**13. Juni 2022**

---

**b) Naturgarten**



Im Bereich der ehemaligen Pavillons 1 und 2 soll ein neuer Naturgarten entstehen. Es sind verschiedene Flächen wie Ruderalflächen, Steingärten oder Wiesen vorgesehen. Die Abgrenzung zur Hardstrasse erfolgt mit Sträuchern und Hecken. Im Garten sind Obstbäume, ein Kräutergarten und einheimische Gehölze vorgesehen. Als Treffpunkt und Aufenthaltsorte werden Tische und Bänke sowie eine Blocksteinarena erstellt. Als Ergänzung zum heutigen Klettergerüst ist ein Baumstammkado mit einem natürlichen Fallschutz mit Kies vorgesehen.



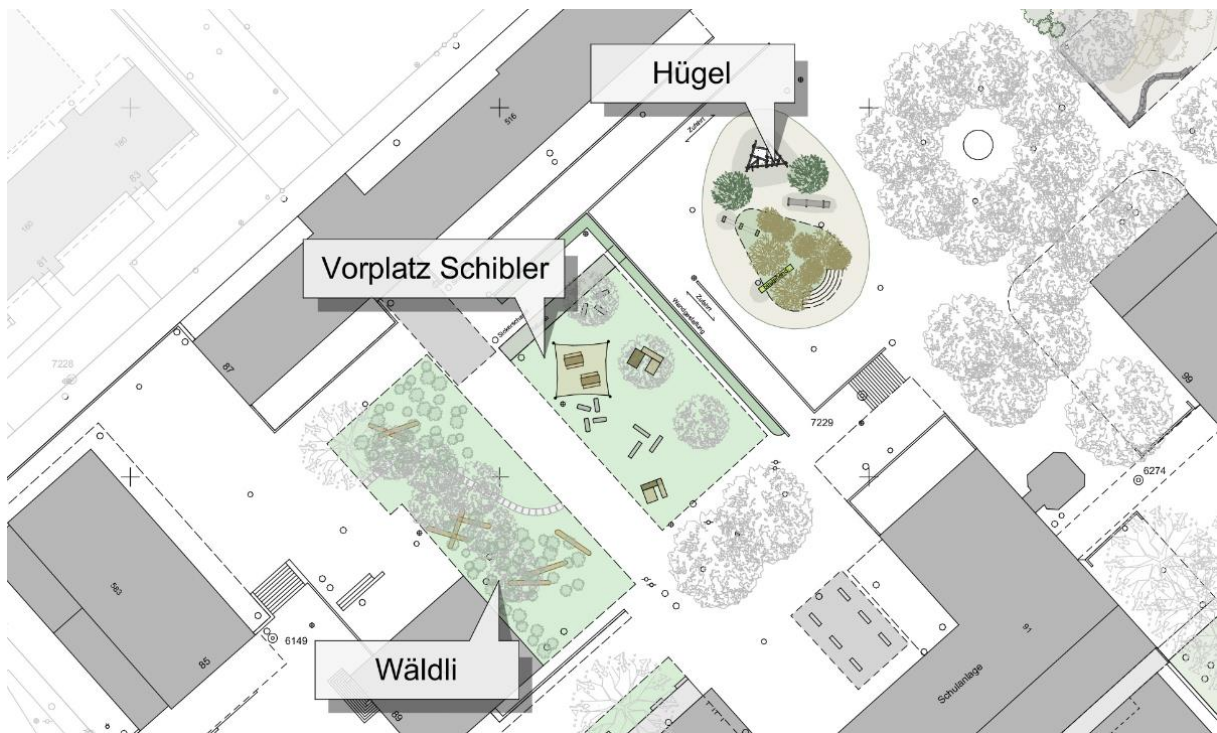
**Protokoll**  
**der Einwohnergemeindeversammlung Neuenhof von Montag,**  
**13. Juni 2022**

---

Im Naturgarten wird auch ein neuer Schulgarten erstellt. Für diesen sind diverse Hochbeete, ein Wasseranschluss und ein Gerätehaus geplant.

Im Generellen ist der Naturgarten ein öffentlicher Garten. Der Garten kann und soll jedoch für den Schulunterricht genutzt werden. Das heisst, dass der Schule für den Unterricht ein Vortrittsrecht eingeräumt wird.

### c) Schulgelände



#### Hügel

Die bestehende Fläche des begrüntem Hügels wird insbesondere auf die Seite zum Schulhaus Schibler erweitert. Der bestehende Hügel mit seinen Sträuchern wird ausgelichtet, so dass er wieder bekletterbar und „durchschlüpfbar“ für die Kinder wird. Zudem werden Spielgeräte wie eine Kletterwolke und Gurtrampolin installiert. Auf ein Solches wird beim Spielplatz Zentrum verzichtet. Auch die Treppe, welche zur Rutschbahn hinaufführt wird freigeschnitten und aufgewertet. Die Rutschbahn soll bestehen bleiben.

Die grosse befestigte Pausenplatzfläche um den bestehenden Hügel ist auf der Klimakarte von Neuenhof als Hitze hotspot markiert. Mit dem geplanten Schotterrassen oder Rasen kann hier eine Kühlung erreicht werden. Der Fallschutz wird mit einem natürlichen Element aus Kies ausgeführt.

**Protokoll**  
**der Einwohnergemeindeversammlung Neuenhof von Montag,**  
**13. Juni 2022**

---

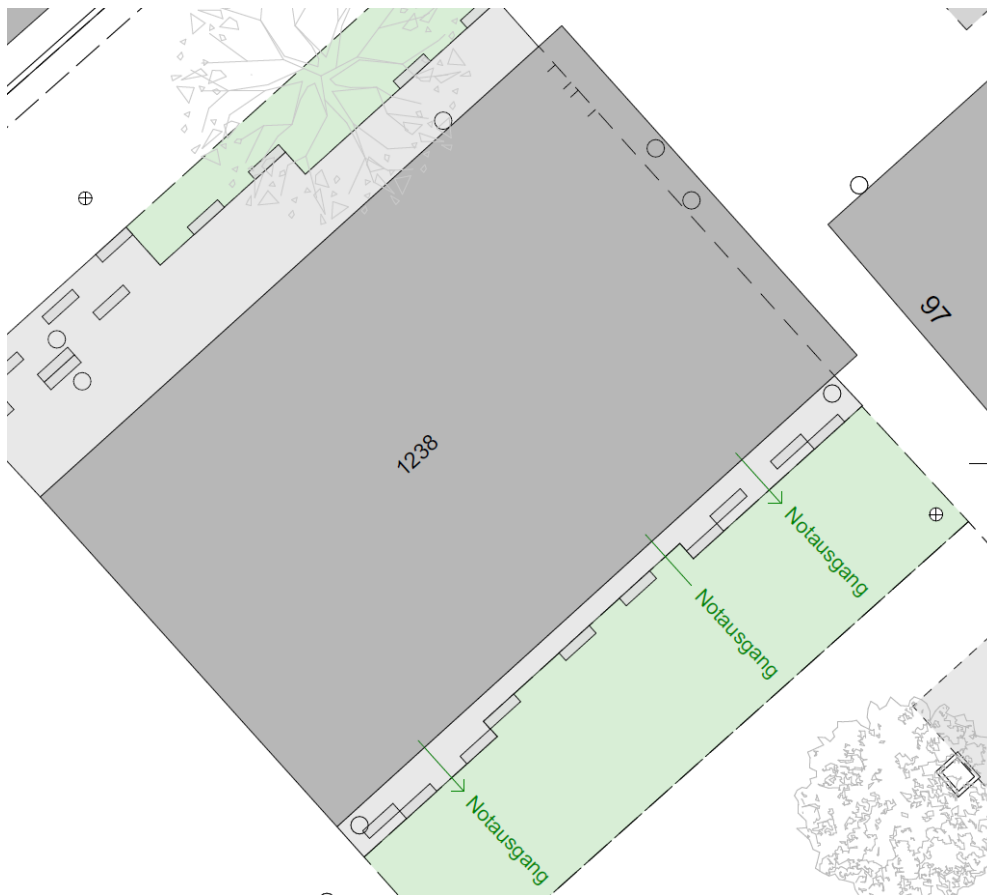
Vorplatz Schibler

Mit dem Umbau des Schulhauses Schibler wurde der bestehende Schulgarten abgebrochen und eine Kiesfläche gebaut. Der Vorplatz wird neu durch einen Schotterrasen ersetzt. Dieser soll als neuer Raum für Erholung, Ruhen, Chillen oder auch zum Lernen dienen. Der Platz mit den Sitz- und Tischelementen wird mit einem Wetterschutzsegel ausgestattet, damit dieser auch als Aussenschulraum bei Regen genutzt werden kann.

Wäldli Peterskeller

Mit einer zusätzlichen Bepflanzung wird das Wäldli aufgewertet. Dies erfordert teilweise eine Neuordnung der bestehenden Baumstämme.

**d) Aufwertung Aussenraum Aula**

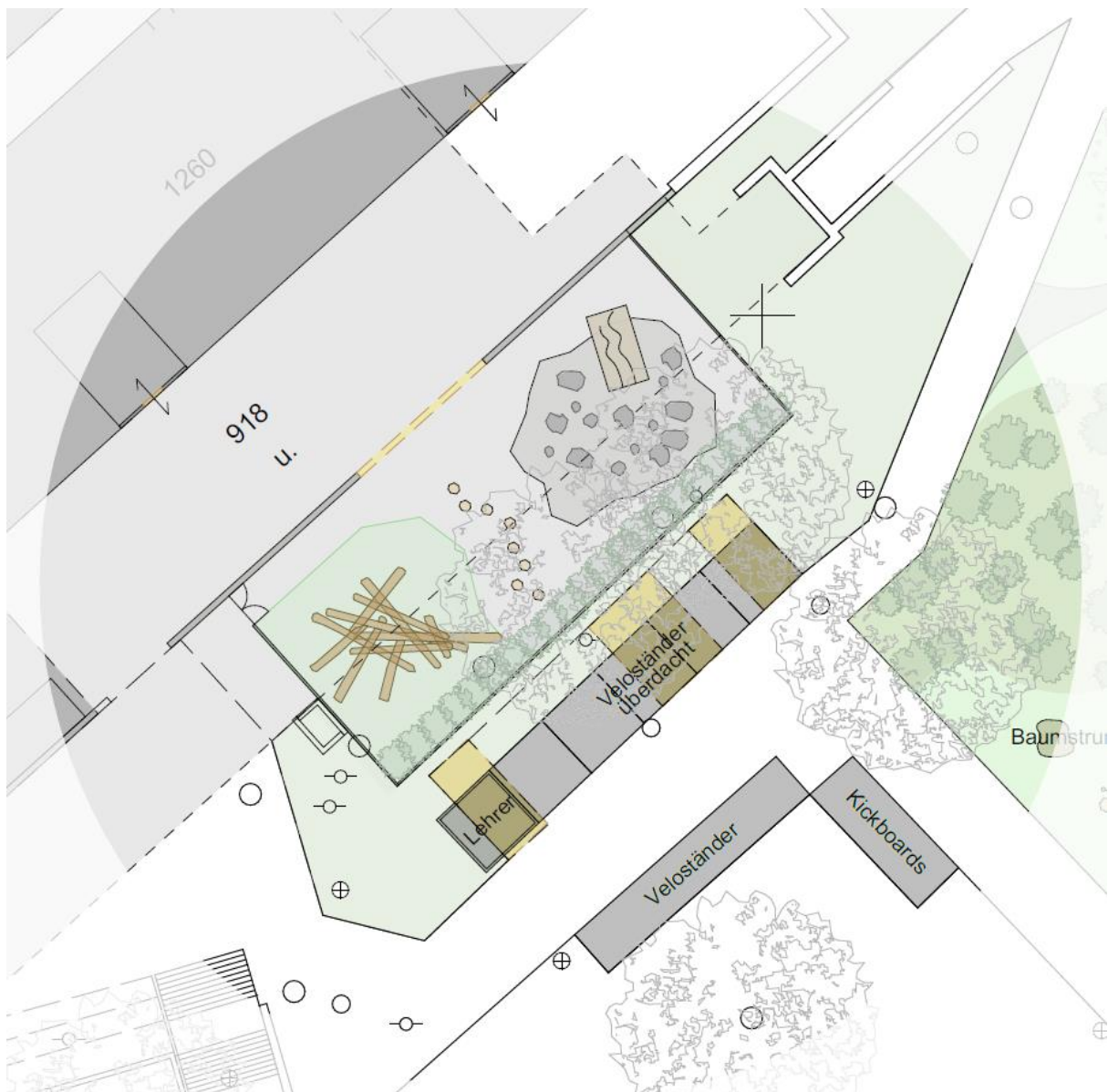


**Protokoll**  
**der Einwohnergemeindeversammlung Neuenhof von Montag,**  
**13. Juni 2022**

---

Der Aussenbereich der Aula ist mit Betonplatten, Sitzelementen und Kiesflächen gestaltet. Diese Gestaltung ist nicht befriedigend. Die Betonplatten können kaum vom Kies freigehalten werden und es besteht die Gefahr von Unfällen (Ausrutschen auf den Betonplatten). Die Betonplatten sollen neu geordnet werden. So entsteht auf der Südseite eine grössere Wiesenfläche vor der Aula. Nordseitig wird um den Baum ein Schotterrasen erstellt. Die restliche Fläche wird mit den vorhandenen Betonplatten belegt.

**e) Aufwertung Aussenraum Kindergarten Zentrum**



**Protokoll**  
**der Einwohnergemeindeversammlung Neuenhof von Montag,**  
**13. Juni 2022**

---

Die Aussenfläche des Kindergartens ist für den täglichen Betrieb ungenügend. Er soll mit einem Mauerdurchbruch vergrössert werden. Es werden ein neuer Steinhügel und Spielgeräte erstellt (Baumstammkado, Balancierpfosten, kleine Kletterrampe). Heute sind im Kindergarten lediglich eine Schaukel und ein Sandkasten vorhanden. Der Aussenraum wird mit einem Zaun geschlossen.

**f) Sanierung Beleuchtung**

Die bestehenden Kugelleuchten und Zuleitungen der Beleuchtung auf dem Schulhausplatz sind in einem schlechten Zustand. Teilweise ist Ersatzmaterial nicht mehr lieferbar. Die Leuchten und die Verkabelung müssen ersetzt werden.

**g) Verschiedene Sanierungs- und Erneuerungsmassnahmen und Diverses**

Im gesamten Perimeter sind verschiedene Sanierungs- und Erneuerungsmassnahmen erforderlich. Dies beinhaltet einzelne Oberflächensanierungen bei Asphaltbelägen, Betonverbundsteinen, unbefestigten Oberflächen oder Schachtbauwerken und Rinnen. Auf dem Vorplatz beim Alten Schulhaus sind neue, ungedeckte Veloständer geplant. Die gedeckten Veloständer beim Kindergarten Zentrum werden erneuert. Weiter werden an allen Schulhauszugängen Ständer für Kickboards installiert.



**Protokoll**  
**der Einwohnergemeindeversammlung Neuenhof von Montag,**  
**13. Juni 2022**

---

**Kostenvoranschlag**

(Genauigkeit +/- 15 %; inkl. MwSt. und 10 % Reserve, Preisbasis Februar 2022)

Investitionskosten

Die Bruttokosten für die gesamten Massnahmen belaufen sich insgesamt auf CHF 1'230'000 (inkl. MwSt.) und setzen sich wie folgt zusammen:

<b>Beschrieb</b>	
Spielplatz Zentrum	CHF 407'000.00
Naturgarten	CHF 185'100.00
Schulgelände	CHF 203'100.00
Aula	CHF 41'100.00
Kindergarten Zentrum	CHF 49'400.00
Sanierung Beleuchtung	CHF 140'000.00
Diverse Sanierungen und Erneuerungen / Diverses	CHF 207'000.00
Rundung	CHF - 2'700.00
<b>Total</b>	<b>CHF 1'230'000.00</b>

Projektfolgekosten

Der jährliche betriebliche Unterhaltsaufwand (Reinigung und Grünpflege) beträgt rund CHF 39'000 (520 Stunden à CHF 75).

Der bauliche Unterhalt beträgt rund CHF 25'000.

**Protokoll**  
**der Einwohnergemeindeversammlung Neuenhof von Montag,**  
**13. Juni 2022**

---

**Termine**

Sommer/Herbst 2022	Ausführungsplanung
Sommer/Herbst 2022	Projektaufgabe
Herbst 2022	Definitionen Mitwirkungen
Winter 2022/2023	Realisierung

**Herr Gemeindeammann Martin Uebelhart** führt aus, dass wegen der Überschreitung des Baukredits bei der Erneuerung/Erweiterung der Schulanlage auf die zeitgemässe Gestaltung des Pausenareals verzichtet wurde. Da nun die alten Pavillons abgerissen sind, ist der richtige Zeitpunkt gekommen, um die zukunftsfähige Lösung für die Gestaltung des Pausenplatzes und des Spielplatzes Zentrum an die Hand zu nehmen. Er über gibt das Wort an **Herrn Gemeinderat Fred Hofer**, der die Versammlung nochmals ausführlich über das Traktandum orientiert: Die Spielplätze genügen den heutigen Anforderungen nicht mehr, ebenfalls gibt es sicherheitsrelevante Aspekte, welche für eine zeitnahe Umsetzung sprechen. Er nimmt Bezug auf die an der Informationsveranstaltung vorgebrachten Voten aus der Bevölkerung (Schattenplätze, Sitzgelegenheiten, Gartenbeete statt Hochbeete, WC-Anlage) und erläutert einige Ausführungen dazu. Das Projekt wurde partizipativ mit einer Arbeitsgruppe und anderen Vertretern erarbeitet. Bei der Planung und Gestaltung wurde auch auf die Ergebnisse aus der «Analyse Altersarbeit» Rücksicht genommen. **Herr Gemeinderat Fred Hofer** stellt anhand einiger Planskizzen die einzelnen «Teilprojekte» vor, wie sie umgesetzt werden sollen und erläutert die Details zu den Kosten des Kredits.

**Die Finanz- und Geschäftsprüfungskommission Neuenhof** hat keine Bemerkungen zu diesem Traktandum anzubringen.

**Herr Gemeindeammann Martin Uebelhart** eröffnet die **Diskussion:**

**Frau Gertrud Burkhard** spricht der Abteilung Bau und Planung und dem Gemeinderat ein grosses Lob und Dank aus. Sie begrüsst es sehr, dass bei der Planung und Gestaltung auch auf die Seniorinnen und Senioren Rücksicht genommen wurde und sie sich am Prozess partizipativ beteiligen konnte.

**Protokoll**  
**der Einwohnergemeindeversammlung Neuenhof von Montag,**  
**13. Juni 2022**

---

**Frau Margrit Pfister** ist der Meinung, dass die Schülerinnen und Schüler ihre Erfahrungen in einem Naturgarten, also in normalen Gartenbeeten, sammeln sollen. Es besteht die Möglichkeit, dass die Schulgärten auch durch „Bioterra“ betreut werden könnten. So wären die Lehrpersonen nicht zusätzlich belastet und es entstehen keine weiteren Kosten. Weiter konnte sie in der Zeitung lesen, dass Roger Federer mit der „Roger Federer Foundation“ bereits Gemeinden bei der Finanzierung von über 100 Spielplätzen unterstützt hat. Sie bittet den Gemeinderat zu prüfen, ob sich auch die Gemeinde Neuenhof für allfällige Subventionen bewerben soll, um das Budget entlasten zu können.

**Herr Gemeinderat Fred Hofer** danke für die Voten und nimmt diese entgegen.

Die Diskussion wird nicht weiter benützt.

Antrag

Die Einwohnergemeindeversammlung wolle den Kredit für die Neugestaltung der Spiel- und Begegnungsplätze Zentrum sowie des Pausenplatzes genehmigen und dafür einen Bruttokredit von CHF 1'230'000 (inkl. MwSt.) bewilligen. Die Nutzungsdauer beträgt durchschnittlich 20 Jahre, d.h. dass die Erfolgsrechnung mit Abschreibungsaufwendungen von jährlich CHF 61'500 belastet wird.

Abstimmung und Beschluss

**Der Antrag wird mit grosser Mehrheit ohne Gegenstimmen angenommen.**

**Protokoll**  
**der Einwohnergemeindeversammlung Neuenhof von Montag,**  
**13. Juni 2022**

---

**Traktandum 5**

**Haldenweg und Rehweg, Werkleitungssanierung, Reservoir Rehweg, Sanierung Transportleitung, Genehmigung Kreditabrechnung**

Ausgangslage

Die Einwohnergemeindeversammlung bewilligte am 26. November 2018 den Bruttokredit von CHF 1'850'000 für die Werkleitungssanierung Haldenweg und Rehweg sowie die Sanierung der Transportleitung Rehweg.

Die Kreditabrechnung ergibt folgende Zahlen (inkl. MwSt.):

Bewilligter Kredit vom 26. November 2018	CHF	1'850'000.00
Realisierungskosten	CHF	1'900'663.65
<b>Kreditüberschreitung inkl. MwSt.</b>	<b>CHF</b>	<b><u><u>50'663.65</u></u></b>
Die Kreditüberschreitung beträgt 2,74 %.		



**Protokoll**  
**der Einwohnergemeindeversammlung Neuenhof von Montag,**  
**13. Juni 2022**

---

Begründungen zur Kreditabrechnung

Die neu realisierte Sauberwasserleitung (Abwasser) wurde bezüglich Höhenlage leicht tiefer – als im Kostenvoranschlag angenommen – ausgeführt. Dies, um die bestehenden, privaten Sauberwasserleitungen optimal an die neue Leitung anzuschliessen. Weiter wurden bereits seitliche Hausanschlüsse bis über die Strassenparzelle vorbereitet. Somit müssen die Beläge bei späteren Anschlüssen des Sauberwassers nicht mehr aufgebrochen werden. Diese Arbeiten waren im Kostenvoranschlag nicht enthalten.

Die Kreditabrechnung wurde durch die Finanz- und Geschäftsprüfungskommission Neuenhof geprüft.

**Frau Vizeammann Petra Kuster Gerny** orientiert die Versammlung nochmals ausführlich über das Traktandum.

**Die Finanz- und Geschäftsprüfungskommission Neuenhof** hat keine Bemerkungen zu diesem Traktandum anzubringen.

Die Diskussion wird nicht benützt.

Antrag

Die Einwohnergemeindeversammlung wolle die vorliegende Kreditabrechnung genehmigen.

Abstimmung und Beschluss

**Der Antrag wird mit grosser Mehrheit ohne Gegenstimmen angenommen.**

**Protokoll**  
**der Einwohnergemeindeversammlung Neuenhof von Montag,**  
**13. Juni 2022**

---

**Traktandum 6**

**Rückbau Pavillons 1 und 2 sowie Kindergarten Hard, Genehmigung Kreditabrechnung**

Ausgangslage

Die Einwohnergemeindeversammlung bewilligte am 23. November 2020 den Bruttokredit von CHF 1'252'551 für den Rückbau der Pavillons 1 und 2 sowie des Kindergartens Hard.

Die Kreditabrechnung ergibt folgende Zahlen (inkl. MwSt.):

Bewilligter Kredit vom 23. November 2020	CHF	1'252'551.00
Realisierungskosten	CHF	613'474.85
<b>Kreditunterschreitung inkl. MwSt.</b>	<b>CHF</b>	<b><u><u>639'076.15</u></u></b>

Die Kreditunterschreitung beträgt 51,02 %.



Pavillon 1



Pavillon 2



Kindergarten Hard

**Protokoll**  
**der Einwohnergemeindeversammlung Neuenhof von Montag,**  
**13. Juni 2022**

---

Begründungen zur Kreditabrechnung

Der Gemeinderat hat anhand einer ersten Offertanfrage den Kreditbetrag von CHF 1,25 Mio. festgelegt. Die Arbeitsvergabe erfolgte im Submissionsverfahren. Aufgrund dieses Submissionsverfahrens konnten die Arbeiten zu weit tieferen Kosten vergeben werden.

Die Kreditabrechnung wurde durch die Finanz- und Geschäftsprüfungskommission Neuenhof geprüft.

**Herr Gemeinderat Fred Hofer** orientiert die Versammlung nochmals ausführlich über das Traktandum.

**Die Finanz- und Geschäftsprüfungskommission Neuenhof** hat keine Bemerkungen zu diesem Traktandum anzubringen.

Die Diskussion wird nicht benützt.

Antrag

Die Einwohnergemeindeversammlung wolle die vorliegende Kreditabrechnung genehmigen.

Abstimmung und Beschluss

**Der Antrag wird mit grosser Mehrheit ohne Gegenstimmen angenommen.**



**Protokoll**  
**der Einwohnergemeindeversammlung Neuenhof von Montag,**  
**13. Juni 2022**

---

**Traktandum 7**

**Verschiedenes**

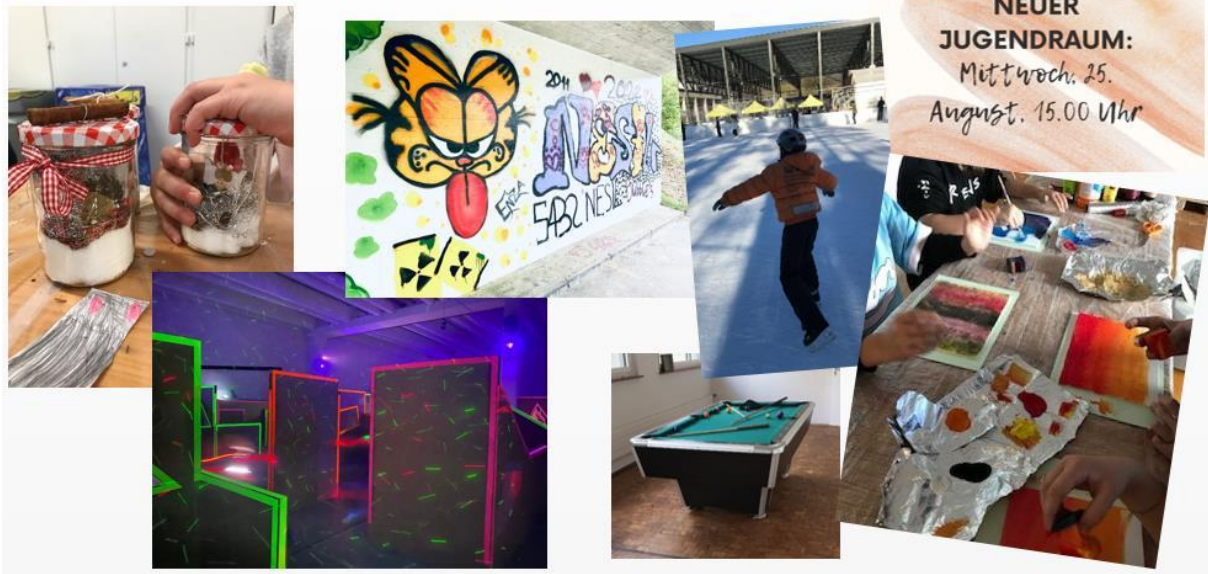
**Herr Gemeindeammann Martin Uebelhart** bittet die Anwesenden, von folgenden Terminen Kenntnis zu nehmen:

**Termine**

- |              |                                                                                           |
|--------------|-------------------------------------------------------------------------------------------|
| 01.08.2022   | Bundesfeier mit Reto Nause, Direktor für Sicherheit, Umwelt und Energie (SUE), Stadt Bern |
| 12.08.2022   | Ablauf Anmeldefrist (12.00 Uhr), Ersatzwahl FiKo                                          |
| 02.09.2022   | Feuerwehr Hauptübung                                                                      |
| 2.-4.09.2022 | Dorffest 2022                                                                             |
| 21.11.2022   | Wintergemeindeversammlung 2021                                                            |

**Vorstellung Jugend- und Generationenarbeit**

**Eindrücke Jugendarbeit / Generationenarbeit**



Frau Nadia Bohler, Jugendarbeiterin/Schulsozialarbeiterin Prävention, und Herr Oliver Lamm, Jugendarbeiter/Generationenmitarbeiter, haben sich an der heutigen Versammlung vorgestellt und einige mündliche Ausführungen zu ihrer täglichen Arbeit in der Jugendarbeit/Generationenarbeit erläutert.



**Protokoll**  
**der Einwohnergemeindeversammlung Neuenhof von Montag,**  
**13. Juni 2022**

---

**Herr Gemeindeammann Martin Uebelhart** eröffnet anschliessend die **Diskussion:**

**Herr Georg Ochsner** war sehr erstaunt, dass am Auffahrtsdonnerstag zwei Männer von der Alpha Security Service auf dem Privatreal angetroffen hat, die das private Gelände mit Taschenlampen durchsucht haben. Bei der Rückfrage gaben sie an, von der Gemeinde den Auftrag erhalten zu haben, mit dieser Aktion dem Littering und Vandalismus vorzubeugen. Er erkundigt sich, ob die Firma effektiv den Auftrag hat auch Privatgrundstücke zu überprüfen? Weiter erkundigt er sich, aus welchem „Töpfchen“ diese Einsätze finanziert werden?

**Frau Vizeammann Petra Kuster Gerny** entschuldigt sich für das Missverständnis. Leider erfolgte bei der Weitergabe des Situationsplanes ein Fehler seitens der Gemeindeverwaltung. Aufgrund der Rapporte erkannte man, dass die Sicherheitsfirma versehentlich am falschen Ort die Kontrollen durchgeführt hat. Eigentlich sollten sie die Grillstelle beim Dolemättli kontrollieren – keine Privatgrundstücke. Weiter informiert sie, dass es ein befristetes Projekt über die Sommerzeit bis ca. in den Monat September 2022 ist. Bisher beliefen sich die Kosten im Zeitraum Mai/Juni 2022 auf CHF 1'200. Für die Auskünfte zur Finanzierung übergibt sie das Wort an **Abteilungsleiter Finanzen, Herr Hanspeter Frischknecht:** Die Regionalpolizei Wettlingen-Limmattal hat anlässlich einer gemeinsamen Sitzung im vergangenen Herbst mitgeteilt, dass der repol die Kapazitäten für solche Kontrollgänge fehlen. Da auch weitere Nachbargemeinden solche Aufträge an Sicherheitsfirmen übertragen haben, wurde dies auch in Neuenhof geprüft und schliesslich eingeführt. Aufgrund dessen hat der Gemeinderat im Voranschlag 2022 bereits auch CHF 15'000 eingerechnet. Die aktuelle Offerte des Auftrags bis in den September 2022 beläuft sich auf CHF 12'000. Hier sind explizit die Kontrollgänge an den Freitag- und Samstagabenden sowie an speziellen Feiertagen oder Anlässe eingerechnet. Die genauen Einsatzpläne werden anlässlich der monatlichen Sitzungen mit der Verwaltung festgelegt.

**Herr Georg Ochsner:** In der Gegend der Glärnischstrasse 19 bis 26 und der Bushaltestelle Kirchfeld kommt es immer häufiger zur Verrichtung grosser und kleiner Geschäfte durch fremde Personen am Rande des angrenzenden Waldrandes an der Glärnischstrasse. Grund dafür ist es, dass die Leute keine Toilette finden. Diese Gegend wird von sehr vielen Fussgängern und Velofahrern frequentiert. Der Gemeinderat soll überprüfen, ob neben der bestehenden Toilette für die Buschauffeure eine zweite Toilette für die Fussgänger und Velofahrer installiert werden könnte.

**Herr Gemeindeammann Martin Uebelhart** nimmt das Votum zur Prüfung entgegen.

**Herr Georg Ochsner** erkundigt sich nach dem aktuellen Stand bezüglich der damaligen Kreditgenehmigung „Standortmarketing“ in der Höhe von CHF 250'000. Er möchte wissen, wie das Geld der Kreditsumme eingesetzt wurde und ob es hierfür einen Erfolgsbericht gibt.

**Protokoll**  
**der Einwohnergemeindeversammlung Neuenhof von Montag,**  
**13. Juni 2022**

---

**Herr Hanspeter Frischknecht, Abteilungsleiter Finanzen:** Der Kredit stammt damals aus der Zeit nach der gescheiterten Fusion mit Baden, wo die „Strategie Vorwärts“ ins Leben gerufen wurde, mit dem Ziel, Neuenhof neu zu vermarkten. Im Jahr 2014 wurde ein erster Entwurf eines Marketingkonzepts geschrieben. Es war vorgesehen, dass interessante Grossprojekte, welche durch die Erarbeitung der neuen BNO angestrebt werden sollen, dann auch entsprechend „vermarktet“ werden können (Bsp. Händli, Villa Ermitage). Der Prozess hat sich sehr in die Länge gezogen. Vom Kredit wurden bisher rund die Hälfte der Kosten aufgebraucht. Die übrige Kreditsumme könnte allenfalls nun für die Villa Ermitage oder das Projekt „Entwicklung Händli“ verwendet werden. Man tendiert jedoch dazu, den Kredit entsprechend abzurechnen und für die erwähnten Projekte bei Bedarf einen neuen Kredit anlässlich einer Einwohnergemeindeversammlung einzuholen.

**Herr George Ochsner:** Die Inflation zieht an und hält voraussichtlich auch an. Wie stellt sich der Gemeinderat vor, dass die CHF 36 Mio. verzinst werden können.

**Herr Gemeindeammann Martin Uebelhart** bestätigt, dass in der Finanzplanung ein gewisser Zinssatz eingerechnet ist. Der Gemeinderat beobachtet selbstverständlich die Entwicklung der Teuerungs- und Zinssituation, um die Zinslast möglichst gering halten zu können. **Herr Hanspeter Frischknecht, Abteilungsleiter Finanzen,** ergänzt: Die CHF 36 Mio. sind im Finanzplan mit 2 % (Worst Case) eingerechnet. Man ist sich bewusst, dass wenn die Zinsen steigen, die Zinsen bei CHF 36 Mio. doch sehr hoch sind. Ziel ist es, dies auf ein durchschnittliches Niveau zu bringen und auch die Verschuldung weiterhin abzubauen.

**Herr George Ochsner** erkundigt sich, ob die Beleuchtung an der Glärnischstrasse über Nacht nicht reduziert werden könnte.

**Frau Petra Kuster Gerny** informiert, dass alle Neuenhofer Strassenzüge nach „Norm“, beleuchtet sind. Das Votum wird jedoch zur genaueren Prüfung und Abklärung mit der Regionalwerke AG Baden entgegengenommen.

**Frau Margrit Pfister** betont, dass die Bevölkerung bei der neuen Vision auch hätte miteinbezogen werden sollen. Wichtige Faktoren für eine attraktive Gemeinde ist ein guter Steuerfuss, die Reputation sowie freies Bauland. In diesem Zusammenhang erkundigt sie sich, ob eine Person wie beispielsweise Roger Federer noch die bauliche Möglichkeit hätte, eine Villa in Neuenhof erbauen zu können. In welcher Zone wäre dies möglich? Es wäre für Neuenhof wichtig, wohlhabende Personen in Neuenhof halten zu können. Diese sind kaum am „verdichteten Bauen“ interessiert, sondern möchten ihre Villa mit Umschwung.

**Protokoll**  
**der Einwohnergemeindeversammlung Neuenhof von Montag,**  
**13. Juni 2022**

---

**Herr Hanspeter Frischknecht, Abteilungsleiter Finanzen:** Im Siedlungsperimeter hat es noch freie Flächen und bestehende Flächen werden immer wieder neu entwickelt. Somit bestehen durchaus noch entsprechende Möglichkeiten, beispielsweise auch in einer W2 Zone. Sicherlich eignen sich für wohlhabende Personen nicht alle Wohnlagen in Neuenhof. Die Reputation wird nicht immer wahrgenommen, jedoch wird von **Herr Hanspeter Frischknecht, Abteilungsleiter Finanzen**, bekräftigt, dass Neuenhof für Investoren durchaus attraktiv ist und einige Projekte in Evaluations/Erarbeitung sind.

**Herr Heinz Bär** ärgert sich, dass der Flaschendeponieplatz „Sandstrasse/Zürcherstrasse“ von Abfallsündern missbraucht wird. Er ist der Ansicht, dass mit einer örtlichen Videoüberwachung der Sammelstelle der Problematik entgegengewirkt werden könnte. Er erkundigt sich, ob eine Videoüberwachung allenfalls vorgesehen ist.

**Herr Hanspeter Frischknecht, Abteilungsleiter Finanzen:** Im Voranschlag 2023 ist ein entsprechender Betrag von rund CHF 30'000 eingestellt, um allenfalls eine mobile Kameraanlage anzuschaffen, welche bei den Abfallsammelstellen installiert werden kann. Es ist in der Umsetzung bzw. in der Auswertung sehr schwierig, die Personen effektiv identifizieren zu können. Die Abteilung Bau und Planung ist auch an der Evaluierung von weiteren Massnahmen.

**Herr David Schmid** dankt für die grosse Solidarität von der Bevölkerung gegenüber den ukrainischen Flüchtlingen. Er hat bei sich zu Hause zwei Personen, seine Schwiegereltern, aufgenommen und ist ihnen bei den administrativen Belangen (finanzielle Unterstützung etc.) behilflich. In diesem Zusammenhang bittet er die Verwaltung, dass den Flüchtlingen wenigstens das Minimum an Sozialhilfe relativ unkompliziert und zügig ausbezahlt und den Betroffenen auch bei der Beantragung des „Grundversorgungsausweises“ geholfen wird. Leider hat er bisher von der Abteilung Soziale Dienste keine grosse Unterstützung erfahren.

**Herr Gemeindeammann Martin Uebelhart** dankt für das Votum. Die Personalien werden nach der Versammlung aufgenommen, damit sich die Sozialen Dienste Neuenhof direkt mit Herrn David Schmid in Verbindung setzen können.

**Herr Klaus Amrein** regt an, dass die öffentlichen Toiletten im Friedhof Papprieh auch samstags und sonntags geöffnet bleiben, damit sie für die Friedhofbesuchenden auch an den Wochenenden zur Verfügung stehen.

**Herr Gemeindeammann Martin Uebelhart** nimmt das Votum zur Prüfung entgegen.

Die Diskussion wird nicht weiter benützt.

**Protokoll**  
**der Einwohnergemeindeversammlung Neuenhof von Montag,**  
**13. Juni 2022**

---

**Herr Gemeindeammann Martin Uebelhart** dankt im Namen des Gemeinderates den Anwesenden für die Teilnahme sowie für die aktive Mitgestaltung dieser Einwohnergemeindeversammlung. Gemeinderat und Gemeindepersonal wünschen allen Einwohnerinnen und Einwohnern einen genussvollen Sommer. Als Abschluss und zur Erinnerung wird nochmals die Folie „Vision/Slogan“ eingeblendet.

Die Teilnehmenden sind zum anschliessend Apéro eingeladen.

**Herr Gemeindeammann Martin Uebelhart** kann die Einwohnergemeindeversammlung um 21.00 Uhr schliessen.

Für das Protokoll

**GEMEINDERAT NEUENHOF**

Gemeindeammann



Martin Uebelhart

Gemeindeschreiber-Stv.



Simone Bürgler